



אוגוסט 2024

בס"ד

## קול קורא – לקבלת מידע RFI

### לביצוע מערך תוכן חוויתי – בית הכנסת תפארת ישראל ברובע היהודי בירושלים

מכרז מס' 11/2024

#### המזמינה:

החברה לשיקום ולפיתוח הרובע היהודי בעיר העתיקה בירושלים- חברה ממשלתית.  
(להלן: החברה / חל"פ הרובע היהודי).

#### רקע:

חל"פ הרובע היהודי, מבצעת בימים אלו בניה ושחזור של בית הכנסת תפארת ישראל ברובע היהודי בירושלים.

בית הכנסת נבנה בשנות השישים של המאה ה-19 בידי תלמידי האדמו"ר מרוז'ין, ופוצץ ונחרב על ידי הירדנים במלחמת השחרור.

לקראת חנוכת המבנה, המצוי בימים אלו בעיצומו של הליך הבינוי והשחזור, החברה מעוניינת בקבלת הצעות למערך תוכן כולל, שילווה את המבקרים והתיירים אשר יפקדו את האתר.

המכרז לתכנון וביצוע בתקציב 1,000,000 ₪ (מיליון ₪) בתוספת מע"מ. ולא תתאפשר חריגה תקציבית.

#### אנשי קשר-

מטעם המזמין - סמנכ"ל חל"פ הרובע היהודי – דניאל שוקרון

מנהל הפרויקט – רפי קוצ'מר / משה זוהר שלם פרויקטים בע"מ

מח' פרויקטים חל"פ הרובע היהודי - ירדן בלולו / יוסי עמוס – 052-6071177

יועץ התוכן – הרב דוד אנסבכר – 054-2280239

יועץ המולטימדיה המלווה מטעם החברה – הראל טביבי – 054-4647574



### מסמכי המכרז כוללים:

- נספח א' – מצגת פרוגרמה למערך התוכן.
- נספח ב' - למילוי פרטי המציע, פירוט הניסיון המקצועי והמלצות.
- נספח ג' – פירוט גורמי הביצוע וההפקה כולל בימאי, תסריטאי, קריאייטיב, יועץ תוכן.
- נספח ד' – הנחיות יועץ מולטימדיה של חלי"פ הרובע

### 2. תכולת העבודה:

הצגת תכנית מלאה לחוויית התוכן שמתכתבת עם הפרוגרמה המצורפת. משך הביקור שיתוכנן: כ- 45 דקות עד שעה (ברוטו) כולל עליה וירידה עם אפשרות של שתי קבוצות במקביל (עד 25 איש בקבוצה). קיבולת המבקרים השנתית הצפויה: כ- 60,000 מבקרים. מרכז המבקרים יוכל להציע סיורים לקבוצות מאורגנות וגם לבודדים הסיור יוכל להתבצע באופן מודרך אך גם באופן עצמאי ללא כל מדריך או איש צוות מקומי. שפות עיקריות: עברית, אנגלית.  
שפות משנה: רוסית, צרפתית, גרמנית, ספרדית. – יתומחרו בנפרד

- 2.1 הצגת מפרט מלא לציוד וחומרים/כלי העזר של מערך התוכן, שיאושר ויתואם עם יועץ המולטימדיה המלווה את החברה מר הראל טביבי. הציוד כולו חייב לעמוד בתו תקן אירופאי.
- 2.2 התקנה, תכנות סנכרון והפעלה של כל הציוד במסגרת מכרז זה, לאחר הטמעה כוללת תקופת בדיקו תקופת אחריות למשך 3 שנים מגמר ההתקנה וקבלת אישור מסירה מטעם המזמין.
- 2.3 הטמעה- שלב ההטמעה יכלול – ליווי והדרכה מקצועית על כלל המערכת הטכנית לנציגי המזמין, ובניית סד"פ לפתרון תקלות בסיסיות in house, בשלב פתיחת האתר.
- 2.4 יש לצרף להצעה – הצעת מחיר שירות תחזוקה שנתי – מגמר השנה 3 עד תום השנה ה-10.
- 2.5 החברה שומרת לעצמה את הזכות להפריד בכל שלב, את תכולת העבודה, ולהזמין את ציוד הקצה כולו או מקצתו באופן ישיר מספק ציוד מולטימדיה לפי הבנתה, כל זה מבלי לגרוע מחובת המציעה לשתף פעולה עם ספק המולטימדיה ולוודא כי כלל התוכן שתייצר המציעה יכול להיות מוטמע ויוטמע בציוד שיסופק. והכל בכפוף להנחיות יועץ המולטימדיה של הפרויקט ובאישורו.
- 2.6 שיתוף פעולה וסנכרון כלל מרכיבי התוכן עם הקבלן וציוד המולטימדיה (שלב א' של הפרויקט ואינו בתכולת מכרז זה) בבית הכנסת תפארת ישראל. מפרט הציוד יועבר למציעים על ידי יועץ המולטימדיה המלווה מר הראל טביבי.



2.7. להערכת המזמין, המוקד העיקרי של חווית התוכן המוגש למבקר יוכל להתבצע בלובי ובעזרת נשים.

בגג יוצע פתרון טכנולוגי/פיזי המגיש תוכן המתייחס לנוף שיניע אנשים לפעולה (צילום) ושיתוף ברשתות חברתיות/רעיון אחר שיוכל לממש את הפוטנציאל הפרסומי-אורגני של החוויה.

2.8. ככל שיידרש ציוד עזר להדרכה (אודיוגייד, משקפת, טאבלט, או כל אביזר אחר) יש להתייחס לכל ההיבטים התפעוליים, נקודת ההשאלה, הטעינה, חיבורי הרשת וכיו"ב, האחסנה והמשמעות התקציבית של התפעול השוטף.

### 3. שלבי הגשת ההצעה

3.1 ביקור באתר במסגרת סיור מציעים. [חובה]

הסיור יתקיים **ביום ראשון 18.8.24 בשעה 11:00**

באתר תפארת ישראל בעיר העתיקה. לפרטים נוספים והרשמה לסיור-

ירדן בלולו ([yarden@jqc.org.il](mailto:yarden@jqc.org.il)) או בטלפון 02-6265931

3.2 ביצוע תחקיר אישי.

3.3 על המציעים להגיש בצמוד להצעה מפרטים כתבי כמויות + אומדן לכל סעיף.

3.4 בחינה ראשונית של הועדה את כלל הצעות.

3.5 הצגת קונספט מפורט בפני וועדת בחירה.

3.6 לאחר בחינת הקונספט המוצע ע"י הוועדה יבחר מועמד לביצוע הפרויקט.

3.7 לאחר אישור כ"כ ואומדן הכנת תכניות לביצוע.

• מודגש – התקשרות לביצוע מלוא העבודה תהיה מול המציע שייבחר, וייקבל על כך הודעה כתובה.

### 4. אופן בחירת ההצעה

4.1 ההצעה תוצג ע"י המציע, בפני צוות היגוי שיקבע מה ההצעה הזוכה.

4.2 משקולות לבחינת ההצעות יהיו 85% הצעת הקונספט והחוויה המוצעת, 15% ניסיון והתרשמות הוועדה.

4.3 תגמול למציעים שיבחרו במקומות הראשונים-

הצעה שתמוקם במקום השלישי, תזכה את המציע בתגמול חד"פ בסך 10,000 ₪.

הצעה שתמוקם במקום השני, תזכה את המציע בתגמול חד"פ, בסך 15,000 ₪.

(הסכומים כוללים מע"מ).

### 5. לוחות זמנים

על המציעים לציין לוחות זמנים לסיום כלל העבודה כאשר מועד זה לא יחרוג מ6 חודשים מיום אישור הקונספט.



לוחות הזמנים ינוהלו וישוכללו אל מול מנהלי הפרויקט וח"פ הרובע היהודי ויקבעו בהתקשרות הסופית אל מול הזוכה.

#### **6. החברה מבקשת מיזע ממציעים העומדים בתנאי הסף שלהלן:**

- 6.1 למציע ניסיון מוכח בתכנון וביצוע מרכזי מבקרים וכדו'.
- 6.2 המציע הינו בעלים של עסק לתכנון וביצוע ובעל ניסיון מוכח של לפחות חמש שנים בתחום הרלוונטי כגון: הקמת מוזיאונים או/ו מרכזים מבקרים/ אתרים ארכיאולוגיים ואתרי מורשת.
- 6.3 המציע, הוביל, ניהל וביצע בפועל, לפחות שלושה מיזמים בהיקף של לפחות 1 מלש"ח כ"א. במהלך שבע השנים האחרונות.
- 6.4 מתן גילוי נאות בדבר הליכים משפטיים שנקט או ננקטו כנגדו הנוגעים לתחום תוכן/מוזאליה וכדו'.
- 6.5 המציע רשום כעוסק/או חברה פעילה.
- 6.6 על הזוכה להעמיד ערבות ביצוע תוך 15 יום מהודעת הזכייה. ערבות הביצוע הינה על סך 5% אחוז מסכום הפרויקט. הערבות תוחזר לזוכה, עם מסירת הפרויקט.

#### **7. מסמכים נלווים -**

- הנכם מתבקשים למלא/לצרף באופן מדוקדק את הדרוש לאחר קריאה יסודית של מסמך זה.
- מסמכי קול קורא הנ"ל חתומים בכל עמוד בצירוף נספח א'- השאלון המקצועי כשהוא מלא וחתום.
  - פרופיל עסקי – דף 4A בודד.
  - המלצות.
  - תיק עבודות.

#### **8. התמורה ותנאי התשלום**

- 8.1 המציע יגיש תכנון שלבי ביצוע למשך העבודה, ואבני דרך לתשלום.
- 8.2 התשלום הינו בתנאי שוטף +45 מיום הגשת החשבון ואישור החברה.
- 8.3 לוח תשלומים הסופי ותכנון שלבי הביצוע המפורטים יגובשו בין הצדדים לאחר הודעת הזכייה.
- 8.4 התמורה הינה סופית ומוחלטת, וכוללת גם את כל ההוצאות הכרוכות במתן השירותים, ובכלל זאת הוצאות חומרים וציוד, כוח עבודה עלויות נסיעה, רישיונות, זכויות יוצרים וכיו"ב, מובהר כי הכנה ו/או כל הוצאה אחרת הכרוכה במתן השירות וכן את כל ההפרשות



**מכל סוג שיהיו לספק, וכי מלבד התמורה הנ"ל לא תהיינה לספק דרישות כספיות מכל סוג כלפי החברה בגין עבודה זו.**

**9. אי תחולת יחסי עובד מעביד, שמירת סודיות והעדר ניגוד עניינים**

9.1 המציע שייבחר יספק את שירותי הייעוץ כקבלן עצמאי ולא יהיו בין המזמין לבינו או למי שיועסק מטעמו, כל יחסי עובד ומעביד או יחסי שליחות מכל סוג ומין שהם. היועץ שיבחר או עובדיו או מי מטעמו לא יהיו זכאים לקבל מהחברה פיצוי, הטבה או תגמול כלשהם המגיעים לעובד, בעילה שמקורה ביחסי עובד ומעביד כאמור, לא במשך תקופת הסכם זה ולא עם סיומו מכל סיבה שהיא.

9.2 בכפוף לכל דין, המציע הזוכה מתחייב לשמור על סודיות מלאה בקשר לכל פרט הקשור בחוזה זה, ומתחייב לא להעביר ו/או למסור כל ידיעה ו/או נתון המגיעים אליו, במישרין או בעקיפין, בקשר עם חוזה זה ו/או מתן השירותים, הן בתקופת מתן השירותים והן לאחריה, אלא אם יקבל את הסכמתה של החברה מראש ובכתב.

9.3 על המציע הזוכה להתחייב בפני החברה, כי התקשרותו בהסכם עם החברה אינה מעמידה ולא תעמיד אותו או מי מטעמו במצב בו קיים חשש לניגוד עניינים בין התחייבויותיו לחברה על פי קול קורא זה לבין כל עניין אחר של צד ג' במישרין או בעקיפין, לרבות כל דבר הנובע ממצבו של המציע הזוכה, מעמדו, עיסוקיו, לקוחותיו, וכל כיוצא באלה, וכי אם קיים חשש כאמור, עליו לציין זאת במפורש ובאורח בולט במסגרת ההצעה.

**10. שונות**

10.1 המידע שיתקבל בתשובה לבקשה זו לקבלת מידע יכול שישמש את החברה לשם למידה והפקת תובנות לשם קבלת החלטה על אופן ביצוע התהליך (אם בכלל) והכל בהתאם לשיקול דעתה של החברה, והיא תהיה רשאית לעשות שימוש ברעיונות או בחומרים שהוצגו לה במהלך ההצעה.

10.2 בקשה זו אינה מחייבת את החברה בבחירת ספק כלשהו או ביציאה במכרז או התקשרות עם מי מהמציעים.

10.3 למען הסר ספק מובהר כי כל ההוצאות הכרוכות במענה לבקשה זו תחולנה על המשיבים בלבד.

10.4 החברה רשאית לזמן את מי המציעים כולם או מי מבניהם לפגישות התרשמות והצגה על פי שיקול דעתה והתרשמותה ולפנות אל ממליצים.

10.5 החברה תהיה רשאית לצמצם את היקף השירותים או לבטלם מסיבות ארגוניות, תקציביות או אחרות, ללא צורך בנימוק החלטתה, ללא הודעה מוקדמת וללא כל פיצוי. במקרה זה תימסר הודעה מתאימה.

10.6 החברה רשאית לשנות את המועדים שנקבעו על פי שיקול דעתה.



10.7 אין לראות בבקשה זו משום התחייבות כלשהי של החברה להתקשרות עם המציע. ההתקשרות עם זוכה כלשהו תעשה בהתאם לנוסח הסכם ההתקשרות, שייחתם עם המציע שייבחר, לאחר ובכפוף לאישור ההצעה על ידי ועדת המכרזים של החברה.

#### 11. שאלות הבהרה

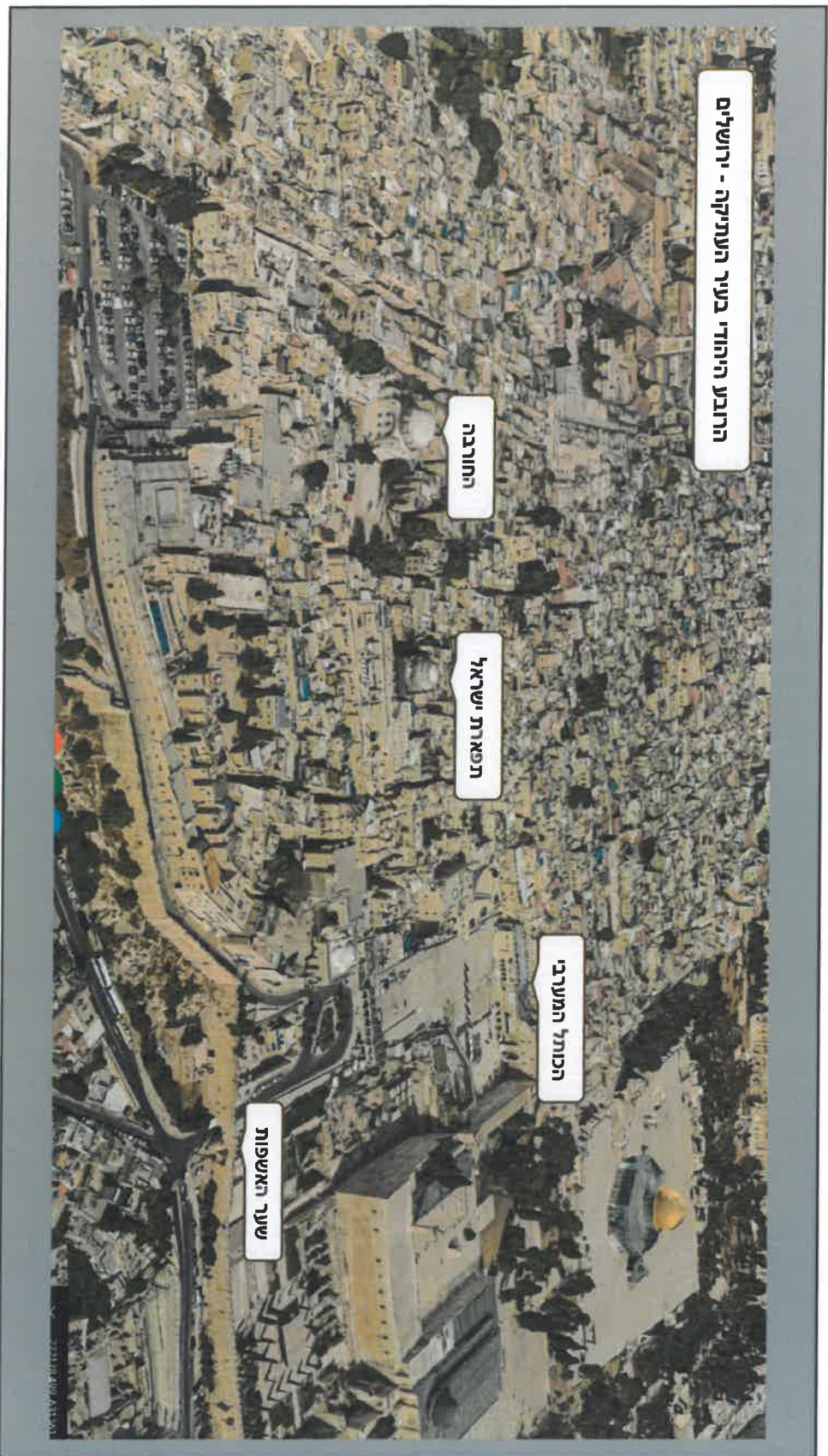
שאלות בקשות והברות יש לפנות אל גבי ירדן בלולו מחלקת מכרזים באמצעות מייל בכתובת [yarden@jqc.org.il](mailto:yarden@jqc.org.il) יש להשאיר מספר טלפון ופרטי קשר. עד ליום ראשון 15.09.24 בשעה 12:00. מובהר כי תשובות לשאלות יפורסמו גם באתר האינטרנט של החברה.

#### 12. הגשת ההצעה-

11.1 את ההצעות יש להגיש בתיבת המכרזים במשרדי החברה בכתובת כיכר בתי מחסה בית רוטשילד (קומה 2) הרובע היהודי בירושלים. עד ליום ה' 31.10.2024 בשעה 14:00 בצירוף מסמכי הקול קורא הנ"ל כשהם חתומים בכל עמוד ובצירוף המסמכים הנדרשים.

11.2 יש לציין בנושא הודעת הדוא"ל ו/או על גבי המעטפה "מענה לבקשה לקבלת מידע (RFI) ולקבלת הצעות לביצוע מערך תוכן – בית הכנסת תפארת ישראל".

11.3 באחריות של המציע לוודא ולקבל את אישור החברה שהצעתו נתקבלה.



מרכזיה: 02-6265900  
אתרים: 02-6265922  
פקס: 02-6265920

בית רוטשילד  
כיכר בתי מחסה  
הרובע היהודי, ירושלים  
ת.ד. 14012 מיקוד 91140

החברה לשיקום ולפיתוח  
הרובע היהודי  
בעיר העתיקה  
בירושלים בע"מ



# נספח א'

## מצגת פרוגרמה למערך התוכן



מרכז ביצוע חווית תוכן  
תפארת ישראל

בית הכנסת  
תפארת ישראל

מגיש ע"י החברה לשקום ופיתוח הרובע היהודי

אוגוסט 2024



מנהל משרד החינוך והשכלה  
רמת גן

**שם המזים:** בית הכנסת תפארת ישראל  
**הזים:** החברה לפיתוח הרובע היהודי

**מומחי תוכן ותכנון:**  
ד"ר אורן גוטפריד – ארכאולוג  
קלודס פרום – אדריכל  
אברהם אברגל – אדריכל ומעבד פנים



חברה לשיקום ופיתוח  
הרובע היהודי בע"מ  
הסתיוקה בירושלים בע"מ



משרד ירושלים  
והמזרים

## אתקציר

בלב הרובע היהודי ביחשלים, ניצב בית הכנסת תפארת ישראל.

בית הכנסת נבנה בשלהי שנות הששים של המאה התשע עשרה בזמנת האדמו"ר רבי ישראל מרז'ין. תוכנית בית הכנסת כללה בית מרחץ ומקוהו בקומה תחתונה, בית הכנסת אחרים, בית מדרש ותלמוד תורה מעליהם, ובקומה העליונה את בית הכנסת, עזרת נשים, וקומת גג ששימשה כתצפית מרשימה ומעליה כיפה מתנשאת.

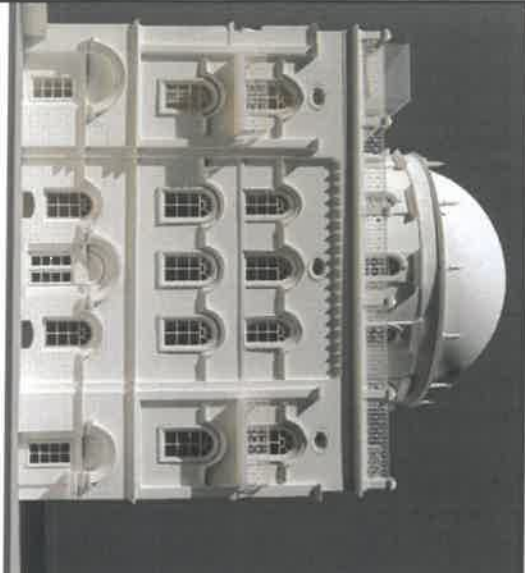
תחוקי היסטורי, אדריכלי ותכני מדוקדק נערך בזמנת החברה לשיקום ופיתוח הרובע, והוא ראה אור בספר 'גבוה מעל גבוה' - שיצא לאור בשנת 2016 בהוצאת ההברה לשיקום ופיתוח ומכון ד"ר בן צבי.

לאחר עבודת חקר יסודית חובקת שולם, שביצע האדריכל קרלוס פרנס וצוות משרדו, נוצרו תוכניות השימור והשיחזור שאיפשרו תכנון בית הכנסת ובייתו מחדש. במצגת המפורטת לבקשה ניתן להרחיב מהמתקן ומכניזות הבניה.

רשות העתיקות ביצעה מלאכת הפירה מדוקדקת אותה הוביל ד"ר אורי מוטפלד, ואת המצאי העשיר הוא תיעד בדוחות חפירה רבים, שמתקצרים צורף לבקשה זו.

בית הכנסת נבנה מחדש על ידי החברה לשיקום ופיתוח הרובע היהודי במימון ממשלתי החל משנת 2019 והוכנס מצויי בבעלותה. בית הכנסת ממוקם במרחב המבוקש והנעים ביותר בהיבט החייוחתי במרחב הרובע היהודי. מיקום המגרש בקצה הצוק של הגבעה המערבית מבטח לתבוקר תצפית הנג סוף נדיר וייחודי על הרוב הבית, עזר דוד, הר, הויתים.

הכניסה אל קומת המסד מתבצעת מאזור המסחר ההומה כל העת. כניסה-יציאה מספת קיימת בקומת הלאי שבחוב המקאים. נכון לכתיבת הקול קורא, יצוק מרובת השלד של המבנה, למעט קומת עזרת הנשים, המלריה והנג.



5 - תצפיה

תקציר  
מידע כללי  
מרחב חפירה ומרישת  
אודות המרכז  
מפות המים ומתכניו  
קמלים ומתלן החיפוק

## אתקציר

1.1. תזון בית הכנסת תפארת ישראל:

מבנה היסטורי משוחזר במלואו, אשר יעמש כמרכז מורשת של הקהילה הסידית בירושלים במאה ה-19. תעוד את הממצא העשיר ויגיש אותו לקהל מבקרים מגוון.

2.1. מטרות המרכז:

1. הקמתו מחדש של בית הכנסת מחזרה לקו האופק של העיר העתיקה את אחד מסימני היישוב שלה. בפתו של "תפארת ישראל" אוד תשוב להתנסות במקורה המבוהה בעיר.
2. החזרתו של בית הכנסת לפעולתו המקורית. שחזור תוכו של בית הכנסת על כל אבניו ופי שהיה ערב חודבנו ואולם התפילה יחזור לשמש את קהילת הסידים של ירושלים.
3. בקיור החיילים והקבוצות. לך מתוכננים מערכי הולכה של קהל המתפללים והמבקרים באופן שיתקיימו זה לצד זה וכבדו זה את זה.
4. שימור והגשת הממצא הארכאולוגי וההיסטורי והגשת היסטורי של המבנה, הקהילה ומרחב המורשת הסמוך.
5. יצירת מסלול בקור חווייתי, כרונולוגי ואישי.

## תקציר

מידע כללי  
מרחב תיקורת ומורשת  
אודות המרכז  
מהות המיזם ומרכיביו  
קהלים ומחילי התיקור

## 2. מדינת כללי

### 2.1 מיקום

בית הכנסת תפארת ישראל ממוקם על ציר התיירות הראשי המחבר את הבאים מז'ון שע' יפושער צ'ון אל עבר הכותל המערבי וחר הבית. חזיתו האפנתי בציר התיירות והמסחר האשי. חזיתו המערבית, ברחוב הקראים, בצמוד לבית הכנסת הקראי, תכניסה לפרוור ההודואיני, רחבת בית הכנסת המורבית.

### 2.2 מצב סטטוטורי-

בית הכנסת תפארת ישראל נכלל בתכנית פיתוח וביני בעיר העתיקה מס', וישודדו בנין ציבורי.

### 2.3 בעליות-

ראו נספח השישום בעליות ה"חברה לשיקום ופיתוח הרבע היהודי"

5



תקציר

מדינת כללי

מרחב תיקוח ומורשת

אודות המרכז

מהות המיזם ומרכיביו

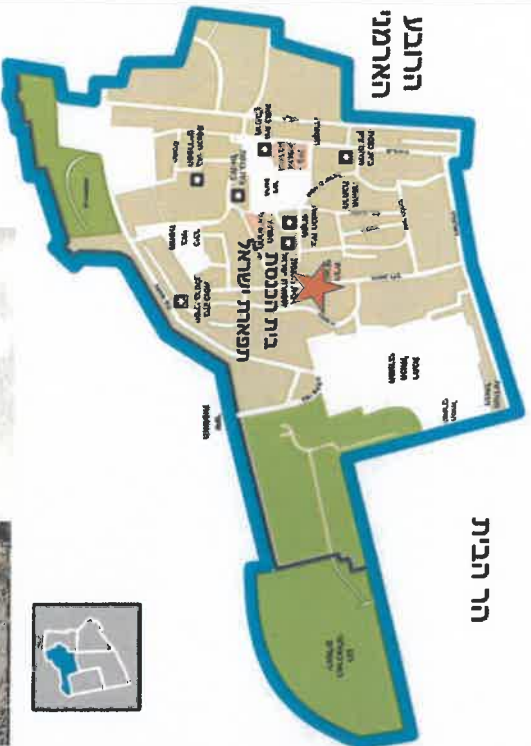
קרללים ומתקן הביקור

### 3. מרחב תירות ומורשת - סביבת בית הכנסת תפארת ישראל בעיר העתיקה, ירושלים

#### הרובע המוסלמי

#### הר הבית

#### הרובע הארמי



בית הכנסת תפארת ישראל ממוקם בגלג' לבן של הרובע היהודי, לצד אחרים היסטוריים ואחרים קדושים רבים. פתיחת מרכז המבקרים, ישלים פרויקט חשוב במרחב הישגו היהודי ברובע היהודי ויוסיף שגן תיקוחו ותוכניתו חשוב לעמקתים בת.

המבנה לפיתוח הרובע היהודי אשר אמונה על פיתוחו וניהול הרובע היהודי ואחריו כמשאב לאומי וכנסנו תוכנית עולמי, פועלת בין היתר להבטיח חוויה מעצמת ומרגשת המתבררת את הספור ההיסטורי לחשיפת השיבות והחיות. חלקן מאתרי המורשת מנותלים על ידי המבנה באופן ישיר כגון בית הכנסת החורבה, הבית השרוף, תגן הארכיאולוגי ומרכז דודסון, המדבר ההרודיאני, בית פלאגות הכותל, המקדח וארזו ההמצחה וחלקם מהווים שגן נוסף במפת תירות המורשת של הרובע.

מיקום בית הכנסת במרחק הליכה מסמטאותיה שוקקי החיים של העיר העתיקה, בית הכנסת העתיק ה"חורבה", "ארבעת בתי הכנסת הספרדיים והבית הספרדי, ביכור בתי מחסה, הבית השרוף, הר ציון, מנהרות הכותל, הרובע הארמי, כנסיית הקבר, הקאפדו ועוד אחרים רבים אחרים הופך אותו לנקודת מוצא לטולים בכל חגי ירושלים ומביבתה.



תפארת ישראל



חדר בתי אבות



חדר בתי אבות, תפארת ישראל



חדר בתי אבות

תקציר  
מידע כללי  
מרחב תירות ומורשת  
אודות המרכז  
מהות המיזם ומרכיביו  
קרליים ותמלול הביקור

### 3.מרחב תיירות ומורשת -סביבת בית הכנסת תפארת ישראל בעיר העתיקה, ורשלים

בית הכנסת תפארת ישראל מצוי בטיבוחה של סביבת מורשת מאונת ומססת .בין אובעת בתי הכנסת הספרדים ,בית הכנסת תמ"א ,החורבה ,מנחם ציון ,ישבת המקובלים בית אל ,כיכר בתי מחסה ,הפרבר ההודיאני והבית השוקי ,מוזיאון חצר הישוב הישן ,מרכז מורשת בב מקרא ,מרכז צפון אפריקה .חברג בין ארכיאולוגיה משה ומורשת מודרנית ,שמור ,שיקום ופיתוח ,מפגש בין עדות דורות ,סיפור נפילת הרבע בתש"ח והי היום יום בתוך ההיסטוריה לדורותיה .



מערך החיזוק הפעיל של הרבע יהודי מפעיל מרכז מידע ורישום ,אודי אינטרנט עשיר בתוכן ,מפעיל מאון סוורים משותפים ,אירועי תרבות ,מחלקת החדרה מהפציעה ,ומגבון שיווק הכולל הפעלת כרטיס משותף למאון אודי מורשת ייחודיים ודירים .  
 להבה לפיתוח מערך אירועים המציע קיום אירועים משותפים ועסקיים במכלול האחרים והאולמות שברשותי .

תקציר  
 מידע בלתי  
**מרחב תיירות ומורשת**  
 אודות המרכז  
 מהות המיזם ומיפוי  
 קהלים ומודל העסקי

#### 4. אודות בית הכנסת תפארת ישראל

##### 1. רקע

תנועת החסידות נולדה במזרח אירופה במחצית הראשונה של המאה ה"ח. מייסדה, רבי ישראל יבעל שם טוב) 'הקאָנעץ' (, התמנעג ובסוף אל הארץ, וייתל לבואו של המשיח ליחשלים. הרב אברהם גרשון מקלוטוב, גיסו של הבעש"ט וזמן המקורבם לו ביותר, ענה לארץ ישראל ב' 1747 לה'ה' לנסיד הרשון בה . ב' 1764 בשליש שנים לאחר פטירתו של הרב אברהם גרשון מקלוטוב, הגיעה ארצה קבוצה קטנה של חסידים, מהם מתלמידי הבעש"ט, וב' 1777 הופיעה קבוצה נוספת שמנתנה כמה מאות חברים. קבוצה זו מסמנת את ראשית ההתיישבות החסידית בארץ ישראל, אבל השפעתה על יחשלים הייתה נכשלת, שכן כמעט כל חבריה העדיפו להתיישב בצפת ובטבריה. תושבי הגליל נתנו מיצבות יחסית, כבוד וחשיב ייחשלים כאמון קשוי קיום. נוסף על כך, יהודי אשכנזי נפסד בעיני השליטים המקומיים ברושלים כיושב של אנשי רב ייחודה החסיד, והסתכן בדישה לשאת את פירעון החובות הנכבדים שהחזיקו. החסידים, בני המוצא האשכנזי, לא מצאו אפוא את התמאים לכנס קהילה בירושלים. במחצית הראשונה של המאה ה"ט החלה להתפתח בירושלים קהילה קטנה של חסידים, במקביל להתפתחות קהילת היהודים האשכנזים המתגברים לחסידות, 'הפאשיש'.

ישראל ז"ל, חסיד רז"ז מקרדצ'ב שבאוקראינה, ענה ב' 1831 עם בני משפחתו לצפת, וב' 1840 בתום שנים ראפוח בפמעי טבע ובהגבלות - שם פעמו ליחשלים, ופתח בפעילות ציבורית נמרצת. בדרכת רבו, האדמו"ר מחז"ן, ניהל את כולל וולקין וריכז פעילות לאיסוף כספים באירופה. לעת עתה, בהיעדר מקום, הגיע בביתו בית כנסת חסיד, שמקרא 'כנסת ישראל' נוסף על כך ייסד בית דפוס, והיה לראשון המדפיסים בירושלים. משהחלו כוחותיו של ישראל ז"ל להחליש, נעל על עצמו בנו ניסן את עול ההנהגה הצבורית ואת ניהול כספי כולל וולקין. בתום מאמצים רבים הצליח ניסן ז"ל ב' 1858 להשיג את החזון המוחל לבניית בית כנסת מרכזי. התכנונים האדריכליים הושלמו, שבין הנה על סדר, אבל המשאבים להשלמתו לא נמצאו, והבנייה התחדמה באטיות. ביום י"ב באב תר"ב (1872) נחרן בית הכנסת ברוב עם והוד בטקס חגיגי. השם הרשמי שניתן לבית הכנסת היה 'תפארת ישראל', על שם רבי ישראל מחז"ן, אבל

בפי ההמון הוא נקרא, בפשטות, בית הכנסת של ניסן) או ביידיש: 'נישה' ש'ל, 'לעל שם האיש שזוהה יותר מכול עם התגשמותו של החלום. ראשית המאה ה' לא בישרה טובות לרובע היהודי. בימי שלוש המנדט אהנה הפתוחות הלאומית בין היהודים לערבים, ורכים יצאו להקים את בתים בשכונות החדשות. שורות הספסלים בבתי הכנסת שבתור העתיקה הלכו ונדלדלו, והמקוואות לא תוחקו. בקרבות מלחמת העצמאות (1948) נחרב בית הכנסת 'תפארת ישראל', ועם שחרור העיר העתיקה במלחמת ששת הימים (1967) התמלה גל של קטבות במקום . במהלך עבודת השיקום של הרובע הושארו שרידים דלים של קירות בית הכנסת במקומם, והבליט שבהם הוא הקיר המערבי בעל שלושת הפתחים. שרידים אלה הם שהעידו על עברו של המקום. ב' 1985 אישרה ממשלת ישראל את בנייתו מחדש של בית הכנסת 'תפארת ישראל', אבל רק בראשית המאה ה' החל בפועל בתהליך השיקום, לפי תכניתו בתהליך של החברה לשיקום ולפיתוח הרובע החדש.



#### 4. אודות בית הכנסת תפארת ישראל 1948-2020

בשנת תש"ח (1948) שימשו הבתים והמרתפים בחצר "בתי מחסה" - נמחסה עבור חלק מהאוכלוסייה האזרחית שנותרה ברובע הנצור. לאחר שנכבש מנג' הובע בפני הלגיון הערבי 1,300, מחושב הרובע היהודי - ילדים, נשים וזקנים - מאלץ לעזוב את בתיהם, שחבצו והועלו באש. לאחר מלחמת ששת הימים החל שיקומו של הרובע היהודי, על ידי תפירת ארכיאולוגיות, הנשורת האזור למגורים וכמובן בהקמת אחרי תיירות ואטרקציות לאומיים. בשנת 2010 הסיקור ביימות מחדש של בית הכנסת החובר בשיתוף המזמנה את המבנה המקורי, לעומתו בית הכנסת תפארת ישראל נשאר עומד בשיממונו.



שיקום בית כנסת תפארת ישראל, נים

שיקום הרובע היהודי אחרי 1967

איש הרובע נאספים אל כיכר בתי מחסה 1948

בשנת 2020 הוחל בבניין בית הכנסת תפארת ישראל, זאת לאחר עבודת מתקן מעמיקה. שחזורו ישמר את קו המף ועם השלמתו יוצר רצף היסטורי עם שאר האטרקציות המצויים ברובע שרבים מהם עסקים במאות הראשונות לספירה ובלולים תקופת הבית השיני, וכמובן אטרקציות המספרים את סיפורה של יהודי ירושלים לפני המאה ה-19. מרכז המבקרים החדש בבית הכנסת החסידי יושלים את התמונה המכללת

מרכז המבקרים והמורשת שם לו למטרה להציג את ההצף ההיסטורי היהודי ברובע מאז ימי הבית הראשון, הבית השיני, ועד המאה ה-19 ולמיטי. להציג את תולדות הקהילה החסידית ואת מערכות החיים בין הקהילות, ולהשלים את פסיפס האטרקציות ברובע על גונו ועזרתו כולל הקהילה הגדולה שפעלה במקום.

9

#### אודות המרכז

מהות המיזם ומרכיביו  
קהלים ומולך הביקור  
ארכיון הקהילה  
המוצגים החינוכיים

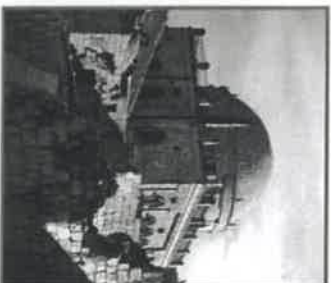
#### 4. אודות המרכז

##### 2. מעל המבנה :

המבנה המקורי התנשא לגובה של כ-25 מטר. גבוה מעל כיפת בית הכנסת החוברה .  
 שטחו של המבנה סומסר על 10 מסר .  
 המבנה חובנו על ידי הים, ניסן בן, ששימש גם כניסן הפוסון, והגבאי הראשי בבית הכנסת .  
 לצידו היה שותף בחבנון בית הכנסת גם מרטין אפינר, פרפ לאודי-בלות, חבר האקדמיה היסירית לאמנות בעל ניסון בחבנון מבני ציבור אשר שרה בירושלים לתכנון המבנים במגדש הרסים בירושלים .  
 המבנה מוכרז בית מנוחים רב קומרי, כשבחלקו העליון הוא מסמל בית כנסת, בדומה לבית הכנסת החוברה .



10



פסל מסמל ויסקורי סמית מוקדש על דמית ריל  
 איתו על ידי א. מייסר, 1977-1978



רסר, פ. יסיילוב-אילסקי, במסגרת דמיות  
 יסיילוב-אילסקי, 1977-1978  
 1977-1978



רסר, פ. יסיילוב-אילסקי, במסגרת דמיות  
 יסיילוב-אילסקי, 1977-1978  
 1977-1978

תקציר  
 מידע כללי  
 מרחב תיקוח ומורשת  
**אודות המרכז**  
 מהות המוסד ומרכיביו  
 קהלים ומהלך הביקור

## 5. מהות המיזם ומרכיביו

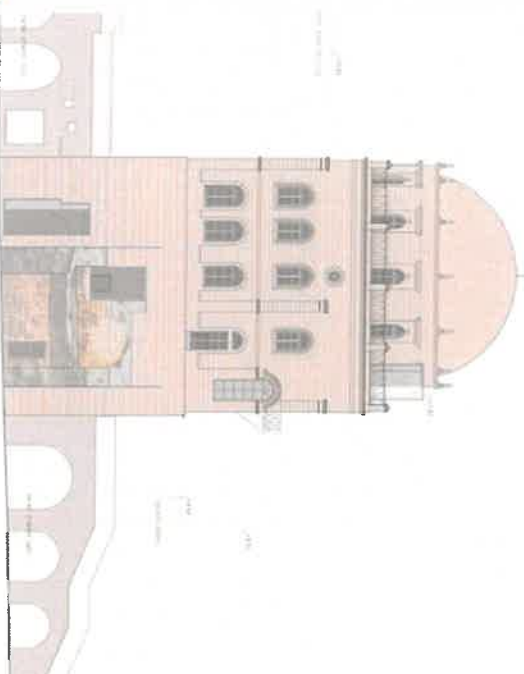
### 5.1 מרכז מורשת תפארת ישראל :

המרכז יספר את סיפורה של הקהילה החרדית בישראלים במאה ה-19-הביקור יחשוף בפני המבקר, במהלך ציר התקדמות במבנה את העתקות מימי הבית הראשון, הבית השני, המאה ה-19 ועד ימים, הרובע היהודי מרכז בשכונת ארכאולוגיות והיסטוריות. העבר והחווה מתעבדים זה בזה ותקופות היסטוריות חופות זו על זו. כל הבא להפיק את ההיסטוריה של הרובע ניצל בפני מטרצה של משאם, שרידים, סיפורים, הקשרים, ערוב של חילון ומדושה, עבר וחווה. אלו קסמו של המקום ומקור כוחו והתיריים כמו תושבי הרובע חווים את הסך של ערבוניה זו.

### 5.2 אמריצי המיזם:

מרכז המבקרים יקלוט את המבקרים מרחוב הקראים בקוומה 0 לובי הכניסה של המבנה .

- 1.קוומה סרחוב הקראים, לובי, תליטה, ברטום, קבלת אוזניות ומיצג מרכזי. [יציאה –בתום הביקור ]
- 2.קוומה 1בית הכנסת
- 3.קוומה 2עזרת הנשים
- 4.מלדיה פנימית
- 5.כיספה ותצפית חיצונית
- 6.7.ירידה אופיעולית לקוומה 1-ממאמס מהמאה ה-19-גלריות ומסכי תונן. שירותים
- 7.ירידה אופיעולית לקוומה 2-עתיקות בית ראשון ושני. יציאה בלבד לרחוב תפארת ישראל.



11 תפארת ישראל = PRUSS Architectural

מהות המיזם ומרכיביו  
קוללים ומהלך הביקור

תקציר  
מידע כללי  
מרחב תיקוח ומורשת  
אודות המרכז

## 5. מהות המיזם ומרכיביו

5.3 תוויות הבקור ותכנית ההפסדה - הגדרת אמצעי התיכון והחוויה:

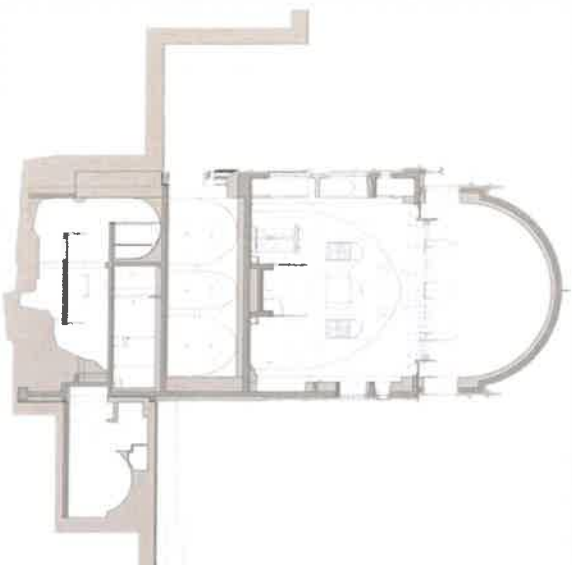
מסלול הבקור יהיה אנכי, ירחיל בלובי הכניסה, ומשם יופס מעלה, עד למספתי אל המרחב המקיף אותי ואל פני העתיד בראש המבנה.

הבקור ייפתח בבניסה המקוורת והמסוגנת, על חזיתו המפוארת, הנמצאת ברחוב הקראים על אחרי המורשת הרבים הנמצאים בסביבתו. בית הכנסת יתופעל דרך קבע על ידי התברה לפיתוח הרובע היהודי [במסגרת זומה לזו הנוהמת בבית הכנסת החורבה] מלאכת ההתחזקה, הליקוין ותפעול המשך התייוריית ותבצע על ידי מערך פעילות קיים המבצע משימות אלו בשגרה.

בית הכנסת ישמש כבית תפילה בנוסח ספרד, לקהל החסידים. מעורבות הקהילה במקום תבוא לידי ביטוי במרחבות בתפילות, ותפעולו השוטף של המקום כמרכז פעילות דתי פעיל על ידי הגעה החסידית.

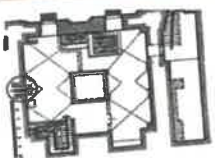
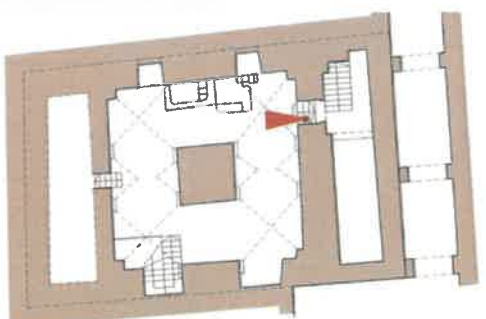
התכנון האדריכלי יצר מסלול נפרד למבקרים, אשר ימנע חיכוך בין המתפללים לחסידים, ועודד את האוהדים להיחשף לממצא האדריכלי, ולצאר האדריכלי ולשגרת התפילה בהיכל.

כניסת המתפללים אל המדרגות העלות לבית הכנסת תבצע בקומה, סבהפודה מוחלטת מכניסת המבקרים אל מרכז הליב. במדרגות המסלול לא הוא השקה במעברים ועם תום הבקור יזומנו המבקרים לבקר באחרי המורשת הסמוכים ליצואה בקומה 0.



## 5. מזהות המזים ומרכיביו

1. המזבח הארכיאולוגי – לתבקשים לבקר בקומה זו, קומת המזבח של בית הכנסת, יעבור המבקר על גשר בון מעל לשרידי הבית הראשון והשני. הוא יראה מהחזית את שרידי המקוואות מניי בית שני. בחלל יוצגו ממצאים צעירים ונדירים אשר אומרו במהלך החפירה. משקולות אבן, מעמקא אונטי, לוחשיבות הממצאים שבזמן, כפי שנמצאו באזור המוללים הפנים רבים מניי בית שני, עיקר העניין וההסבר יעסוק בתיבור שבין המקוואות ובהמשכות הפיסות והחזנית של המקום. מבחינה פיסית יזמו כאן סוגיות כמו חלכת המים בירושלים לצורך קיום ובעיקר מקוואות טהרה. מושא זה יתגבד באופן רציף אל מקוואות הטהרה של בית הכנסת. לתבקר תמאפשר יציאה חד כיונית אל חזוב תפארת ישראל, העגום בבית אונל ומסחר, מול אתר הבית השרוף והציר הראשי המוביל אל הכותל ומרכז הרובע היהודי.

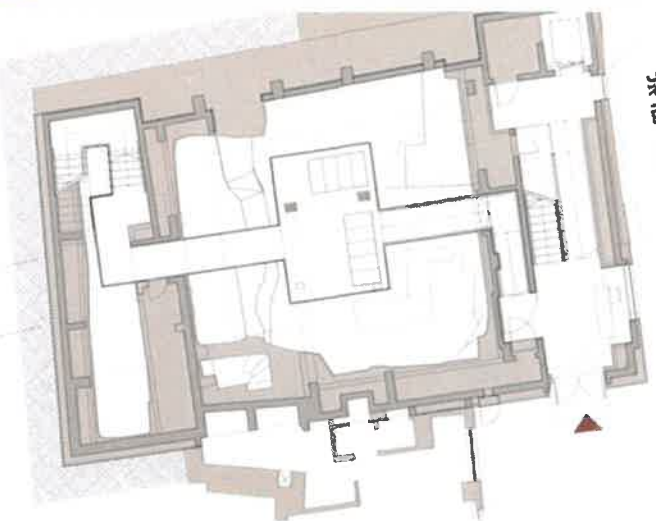


13

תקציר  
מרחב תרבות ומורשת  
אודות המרכז  
מהות המזים ומרכיביו  
קרליים ומהלך הביקור

5. צמחות המים ומרכיביו

רחוב תפארת ישראל

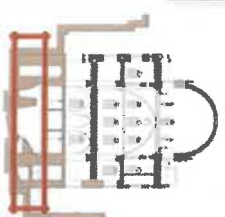


14

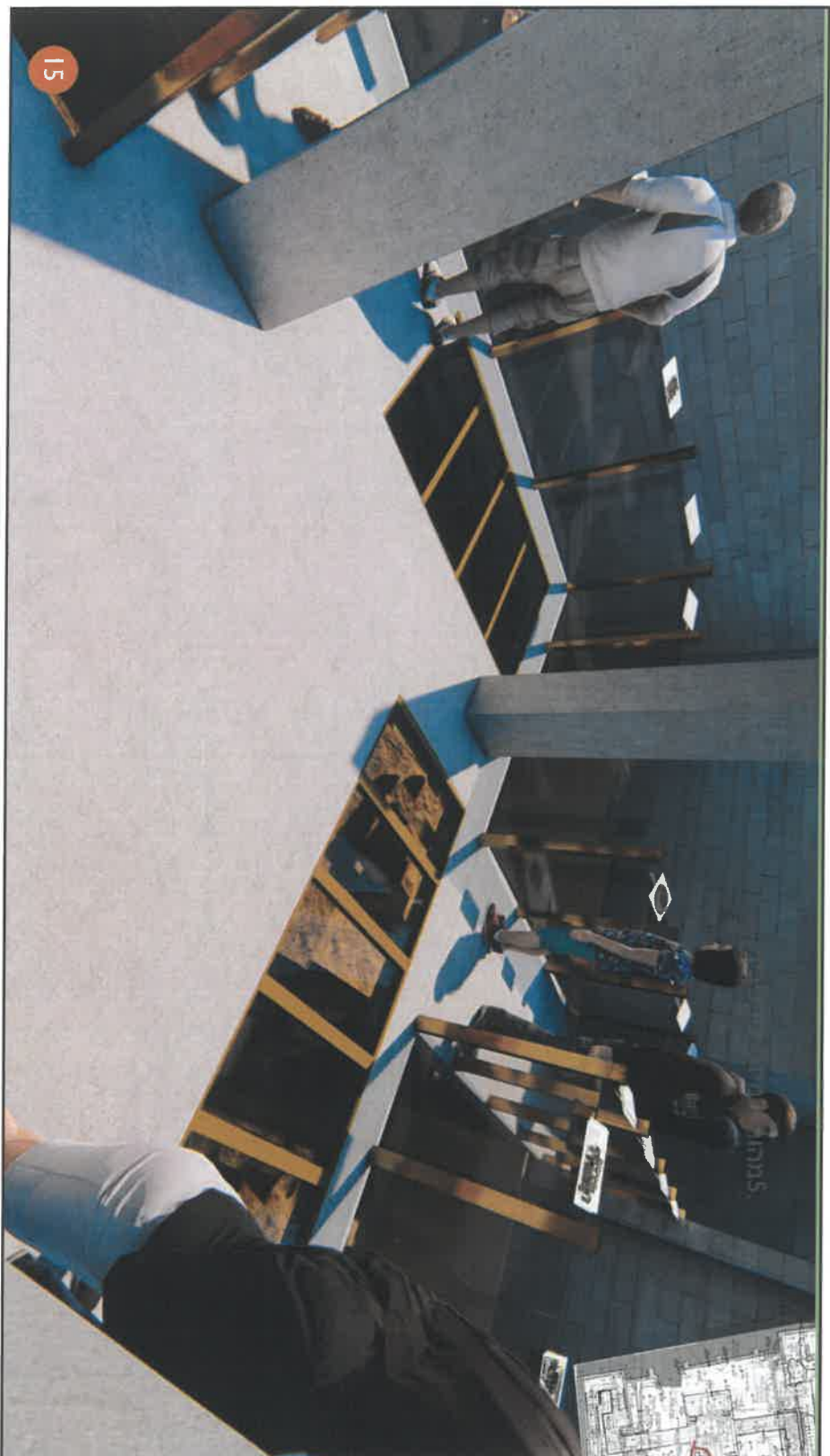


עתיקות בית ראשון

ושפ.



- תקציר
- מידע כללי
- מרחב חשיפות ומורשת
- אודות המרכז
- מהות המיזם ומרכיביו
- קהלים ומהלך הביקור



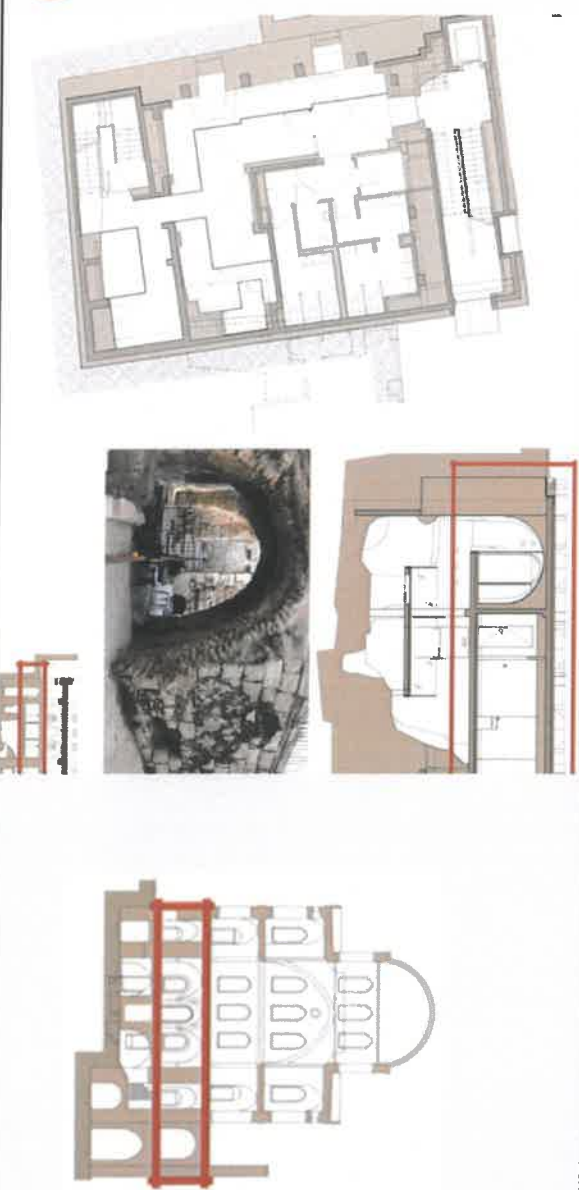




## 5. מהות המיזם ומרכיביו

קומה - נמצאים מהמאה ה-19, גלריית ומסכי תוכן, שירותים

במכלול זה יוכל המבקר להתבונן מקרוב את שרידי המקואות של בית הכנסת מהמאה ה-19, את מערכת החימום הייחודית, תפאית שונמנאן בשרידי בית הכנסת ממאה השנים האחרונות יוצג בארומת הצגה ועל הקירות החדשים יוקרנו השלמות תוכן והסבר על השמושים השונים במבנה בית הכנסת החסידי. בקצה המערבי יולכו אותו מודעות מקומות המבוא של בית הכנסת. ישוחזר בור המים ויומחשו מערכות המים, שיטות חימום המקוה וכיווני הרוחמה.



17

תקציר

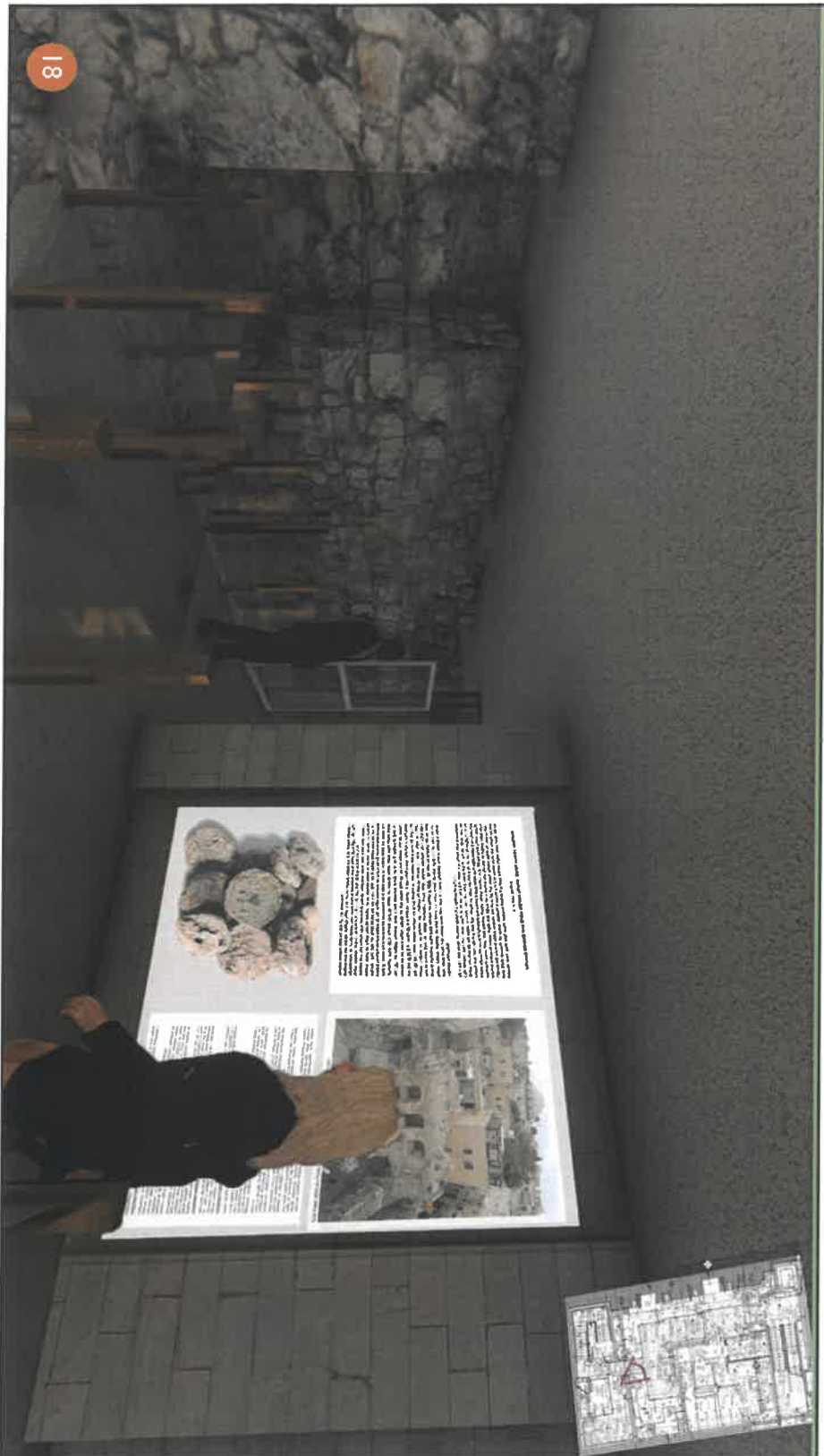
מידע כללי

מרחב תחנות מומחשת

אודות המיזם

מהות המיזם ומרכיביו

קהלים ומהלך הביקור

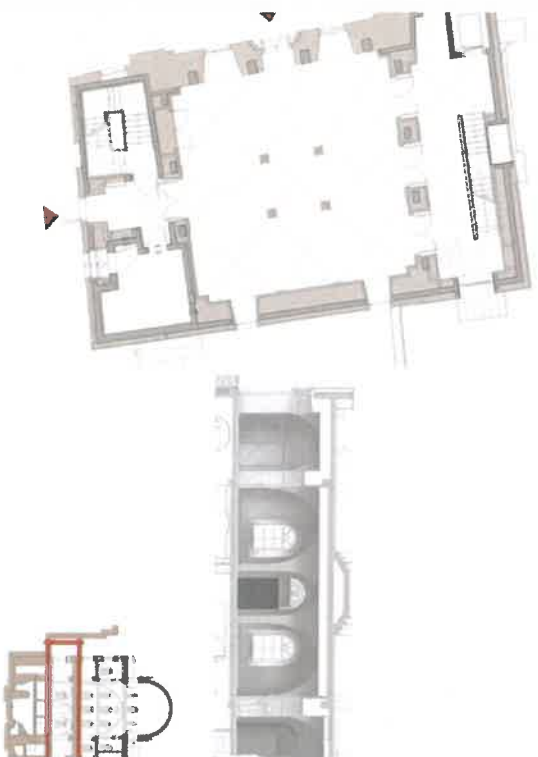


18



## 5. מהות המיזם ומרכיביו

קומה סטרוכד הקראים. בניסה ראשית, לזכו ראשי ומוצג מרכזי, יציאה



פרוס - אדריכלות

20

לזכו - חלל הכניסה המקורי של בית הכנסת כולל פתחי אדריכלות רבים. כאן יוקבל המבקר את התמונה הכוללת. מוצג מרכזי ימלא את ההיסטוריה של המקום והחלף שוחזר. מסלול החולבה ממשך מכאן בנגס מדגות אל החלל המדול של אולם בית הכנסת.

זהו החלל המדול והמרכזי בו חתן לזכס קבוצה או להקדין מסביבם. על הקיר המדול שמנגנו לכניסה לתקרי המדול [תקדין סיפור של בית הכנסת, הקמתו, חשיבותו ותפקודו בחיי הקהילה המסידית בעיר. כאן יוצג דגמים פיסיים או דיגיטליים של המבנה ומבניו ואת מקומו ומקומו בתוכו חיהו. כאן יוקבל המבקר את התמונה הכללית של הקהילות השונות בירושלים במאה ה-19 והמשיביות בימינו. כאן יכנו את ההבדלים שבין המסידים וה'מזגדים' ואת ההסבר לכך שישנם שני בתי כנסת בה מרכזיים ובה סמוכים [תמונה כמובן, לזכ"כ"י"i

בחלל זה יוצגש יחזו של המרכז הרחי המסיד - המחוזה מעין מרכז קהילתי. המאפשר לצד התפילה ולמוד החנוה, גם מקום מפגש קהילתי, מקווה ובתי מדות, לינה והסעדה לארחים, עריכת ישישים וקידושים. כאן יכנו לידי ביטוי העיקרון החאה בכל יהודי שרד, גישה אנטי אליטיסטית המרכיבת וממברת.

תקציר  
מידע כללי  
מדגם תיירות ומורשת  
אודות המרכז  
מהות המיזם ומרכיביו  
קרילים ומחלף הביקור

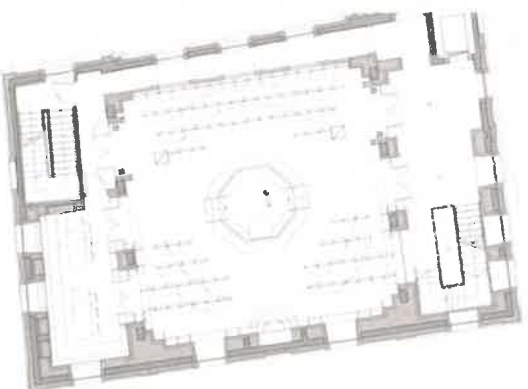
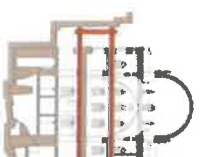




## 5. מהות המיזם ומרכיביו

קומה 1 בית הכנסת

האולם המרכזי המהולך אינו חלל חצונה אלא מקום פעיל לתפילה ולמוד. המבקרים יצפו במעשה בבריית הכנסת, יתרשמו מנוגה החלל, ארון הקודש ומשגמרת הארדיליות-מתוך מעבר שמצטר במיוחד עבור בורכת בית הכנסת .



תקציר

מידע כללי

מרחב תרבות ומורשת

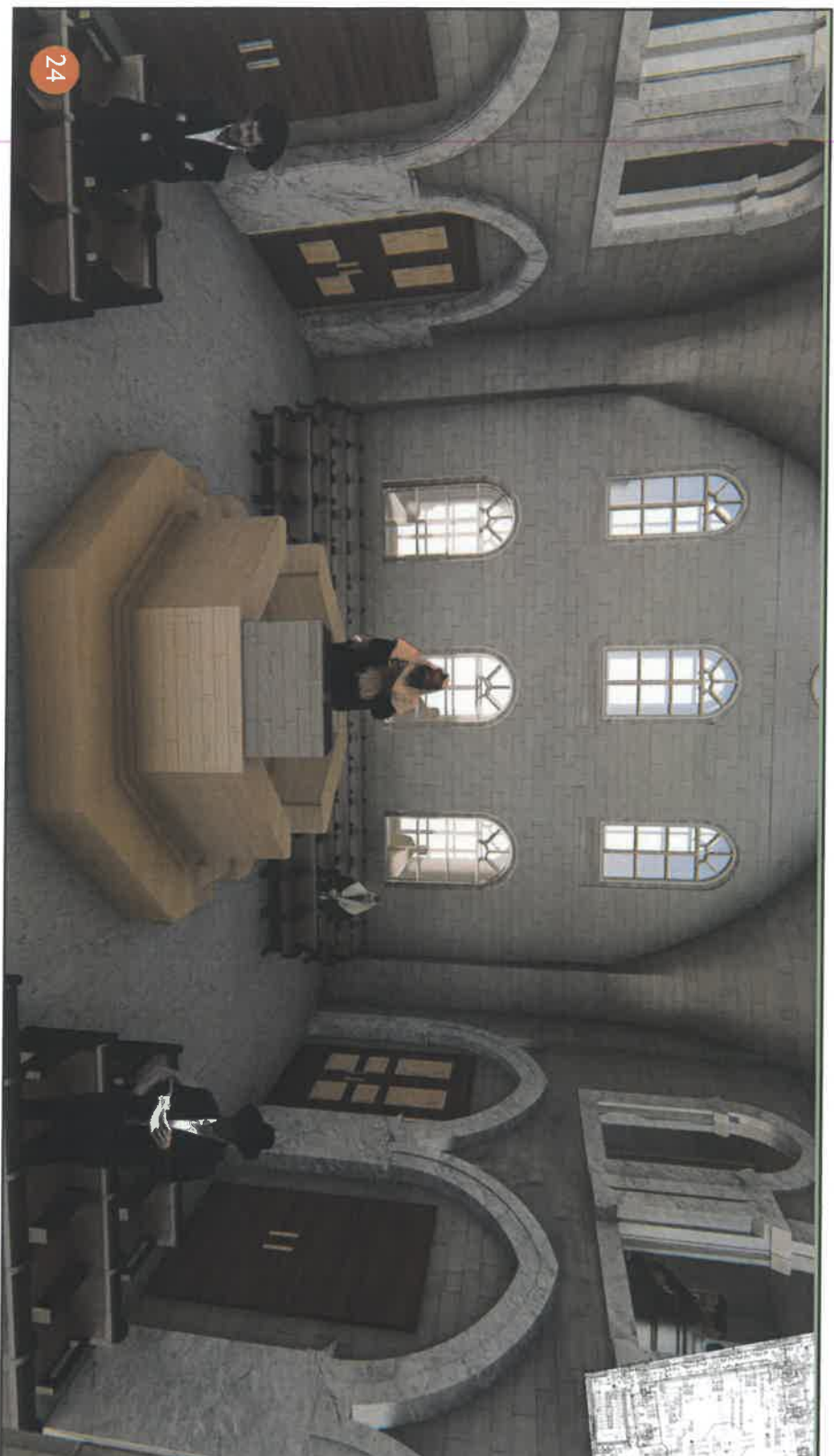
אודות המרכז

מהות המיזם ומרכיביו

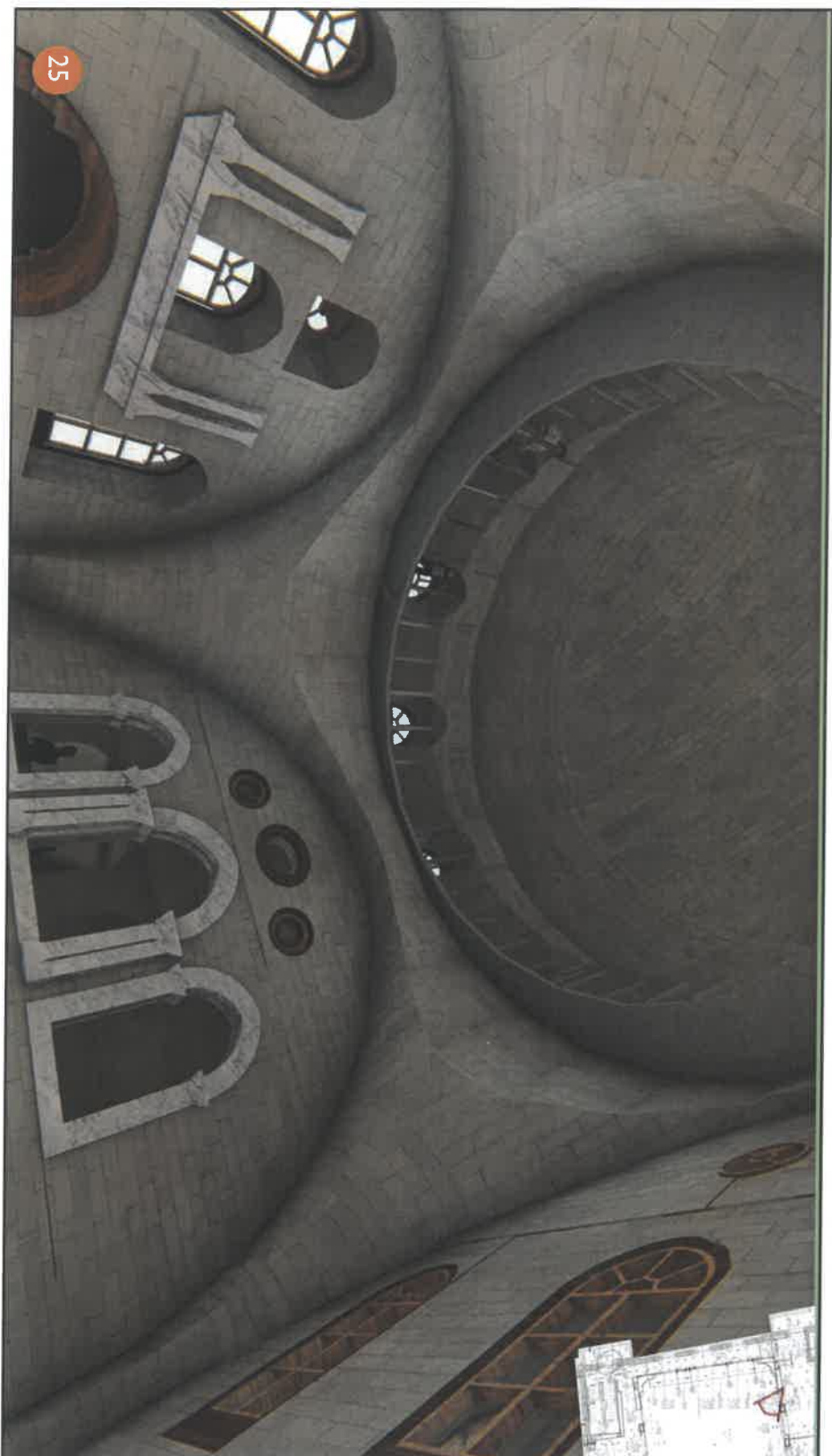
קהלים ומתלי הביקור

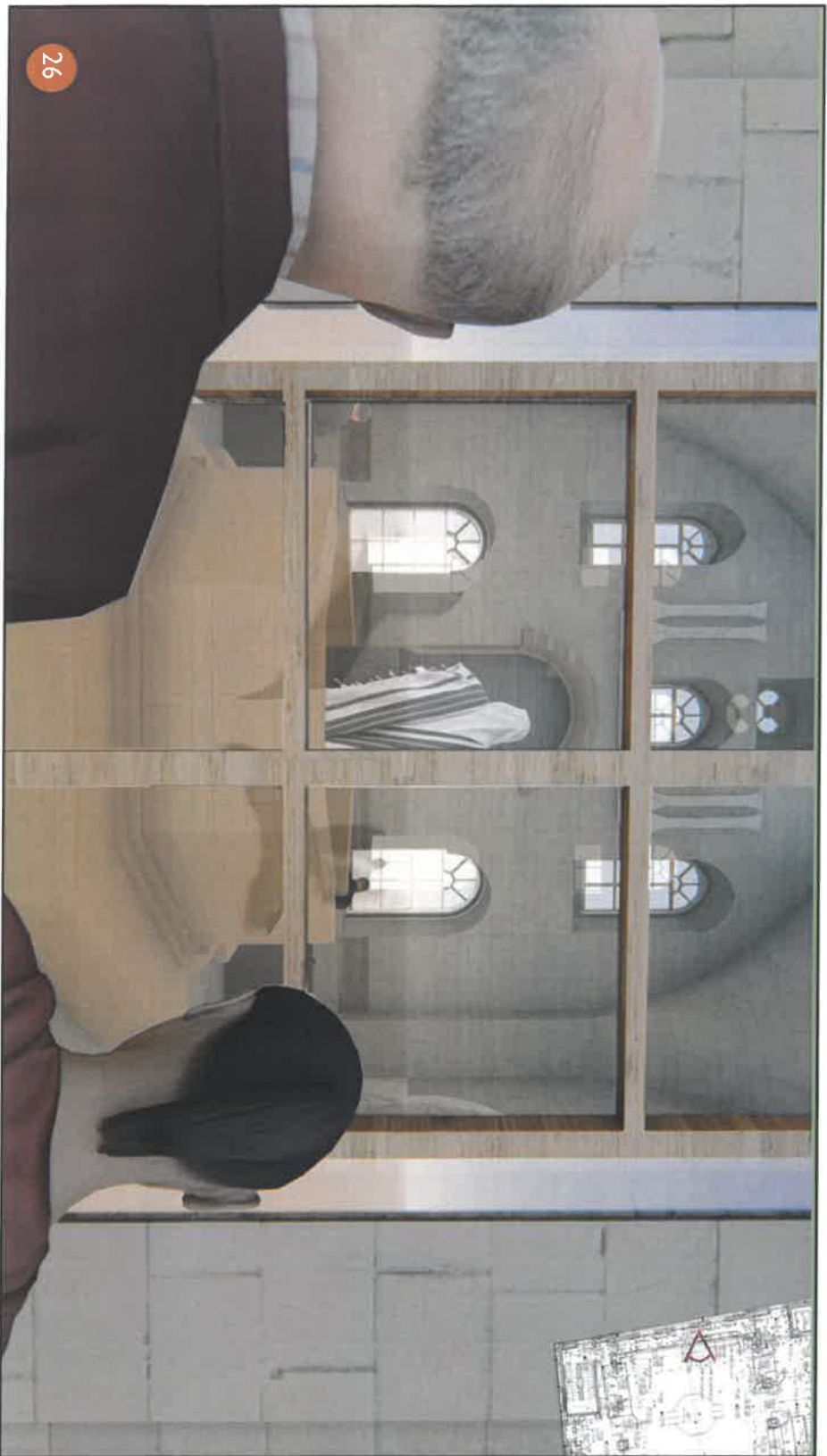
אודות התפילה

המוצרים המיוצרים







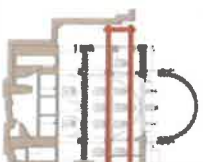


## 5. מהות המיזם ומרכיביו

קומה 2 עזרת הנשים

האולם המרכזי הגדול אינו חלל תצוגה אלא מקום פעיל לתפילה ולימוד. חוויות המבקרי תהיה מקומות עזרת הנשים. מכאן יוכלו לראות את מראה האולם המשוחזר ואת אוירת בית הכנסת בזמן הלימוד והתפילה. כאן מתחבטים מקומות ישיבה וצפייה הן באולם והן באמצעי המחשה ומוצגים.

מנקודת מבט זו ניתן לראות יפה את אולם בית הכנסת, ארון הקודש המפואר ומושבי המתפללים. על זה המקום להכיר את עדת החסידים בירושלים, על מקסימה ומאפינייה ועל האישה ומקומה בחברה החסידי. הכוונה כאן להכין תצוגה של פרטי לבוש, אביזרים ועוד.



27

תקציר

מידע כללי

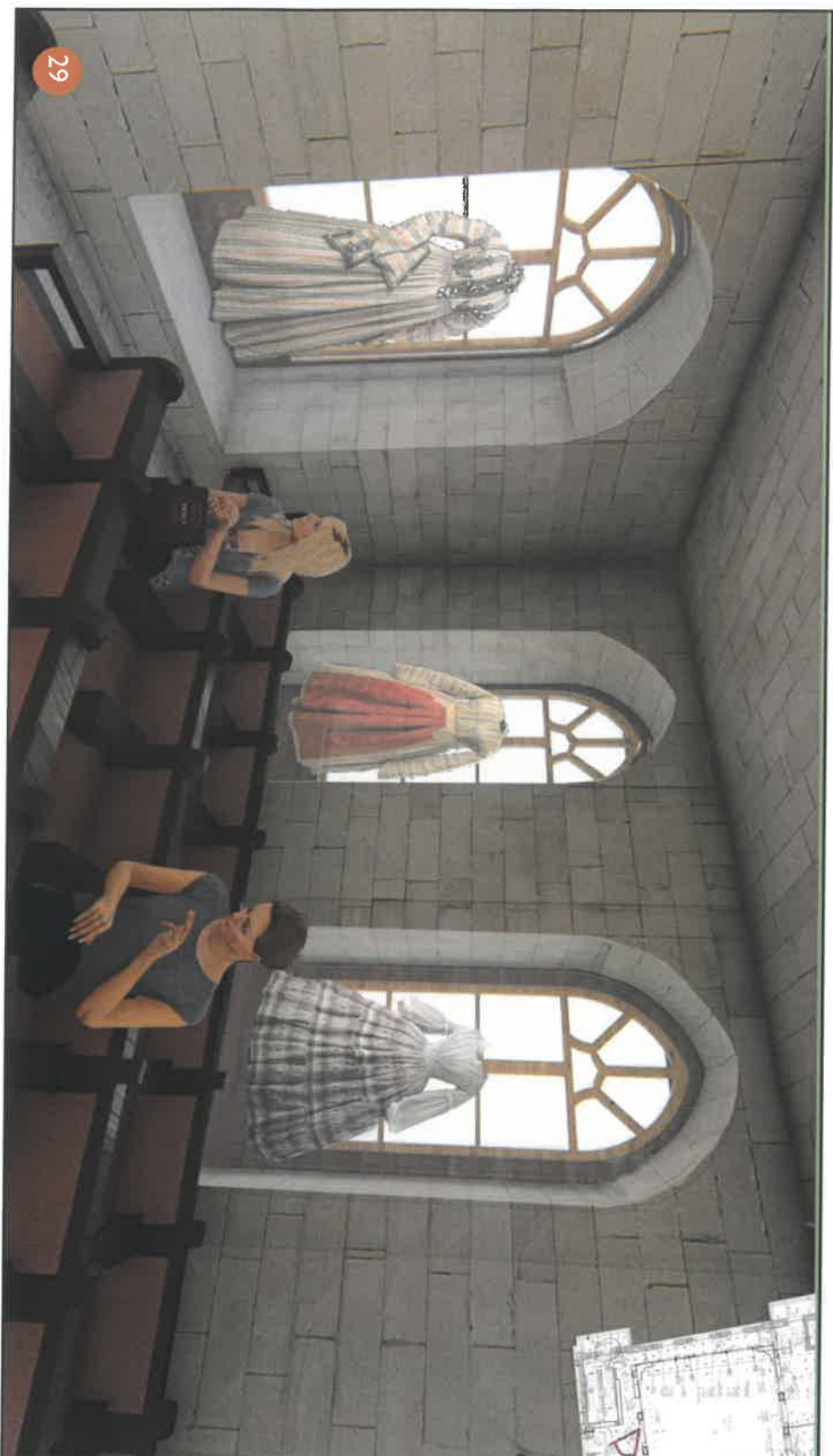
מרחב תיקונים ומורשת

אודות המרכז

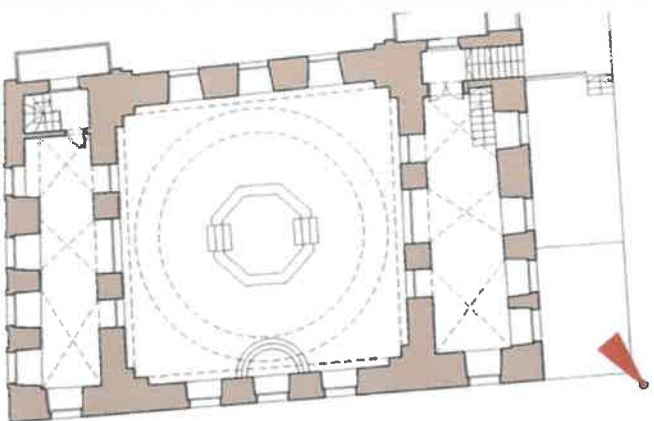
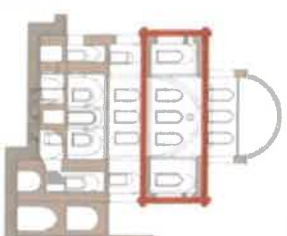
מהות המיזם ומרכיביו

קורלים ומחלף הביקור





## 5. מהות המיזם ומרכיביו



30

תקציר  
מידע בללי  
מרחב תרבות ומורשת  
אודות המרכז  
**מהות המיזם ומרכיביו**  
קריאת ומהלך הביקור

## 5. מהות המיזם ומרכיביו

גלריה פנימית

גם מדרגות נוסף מולך לשעלה אל

קומת הגג.

הג'י. גבוה מעל גבוה "אג בית

הכנסת מעניק חוויה מיוחדת במינה.

הזמנעה מתקיימת סביב הכיפה

המזולה ומשורטטת מבט פתוח על פני

כל הרגע ובמיוחד מן הצד המזרחי

הפונה אל הר הבית. מן הגג ניתן גם

להיכנס פנימה אל מרפסת היקפית

פנימית סביב הכיפה. מכאן יוכל

המבקר להתבונן מקרוב על עשור

הכיפה ולהתרשם מחלל בית הכנסת

כולו.

כאן יסופר סיפור הבנייה המרשים, גיוס

המישון לחלליות הכיפה, והאירועים

החשובים כמו גם האחמ"ם שביקרו

במקום.

תקציר

מידע כללי

מרחב תיירות ומורשת

אודות המרכז

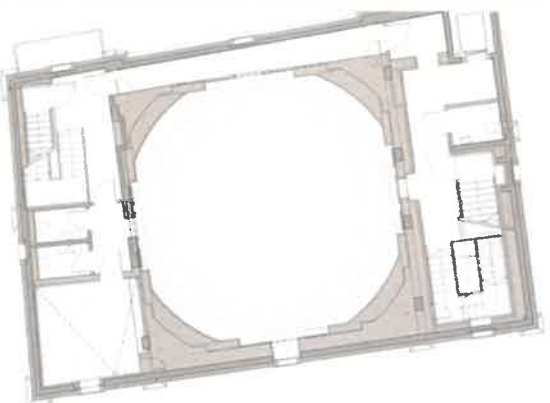
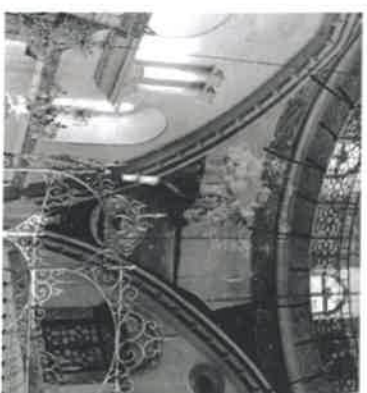
**מהות המיזם ומרכיביו**

קהלים ומחלל הביקור

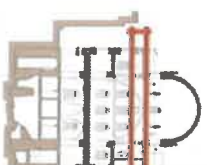
אירועי הקהילה

המאמצים התיירותיים

המאמצים התיירותיים



31









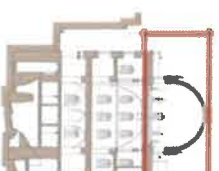
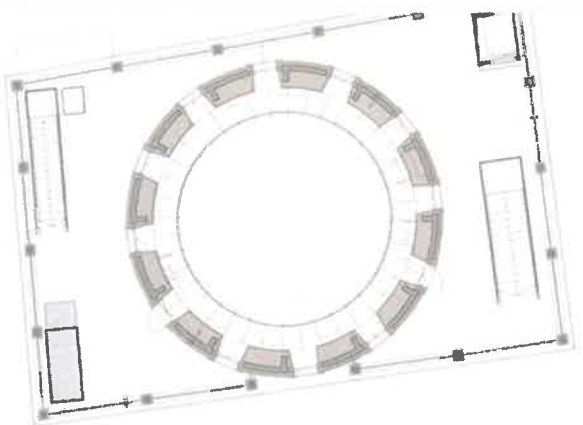
## 5. מהות המיזם ומרכיביו

מרתפת התעפית תעלזונה -

הגלריה

מעקה עליון גבוה מקיף מעבר סביב הכיפה גבוה מעל לאולם התפילה. זוהי תעפית יפה על עיטורי בוח'לין, לאורך המעקה, סביב סביב יצגו צילומים ורשומים ורשומות של חלקי עיטור ואדריכלות שונים נבחרים פירוט על משמעותם, סמליותם ורהיטוריה האמנותית של בוח'לין ומגנום.

כאן ניתן לספר על החלטת ממשלת ישראל לשבוע ולבנות ולשקם את בית הכנסת, את אתגר הבניה ואת חובלי המיזם המורכב בידה המונות של החברה הממשלתית לשיקום ופיתוח הרובע היחיד



תקציר  
מידע כללי  
מרחב תיקוח ומורשת  
אודות המרכז

מהות המיזם ומרכיביו  
קריילים ומחלף הביקור

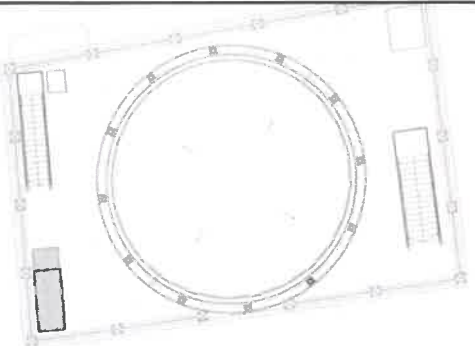
## 5. מהות המיזם ומרכיביו

### הגג החיצוני

המראה הנשקף מן הגג מצדק כל מאמץ טיפוס [יש לציין כי ישנה גם מעלית מקומת המסד ועד הגג].

הר הבית נמלה במלוא הדרו וכן גם כל צדה המזרחי של העיר. הביקור בגג יותעם את סיפורו של המבנה ויפתח את סיפורה של העיר כולה.

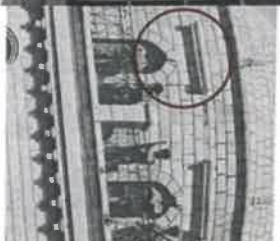
ימיו האחרונים של בית הכנסת עמדו בסימן הקרב על הרובע היהודי במלחמת השחרור. על גג זה הוצבה עמדה של התגנה. מאין נלחמו מגיני הרובע ומאין ראו בניפילתו. מנקודה זו של תעמדה גם ניתן לספר פרק זה בתולדות העיר והבית.



הר הבית ■ PRUS ARCHITECTS (2017)

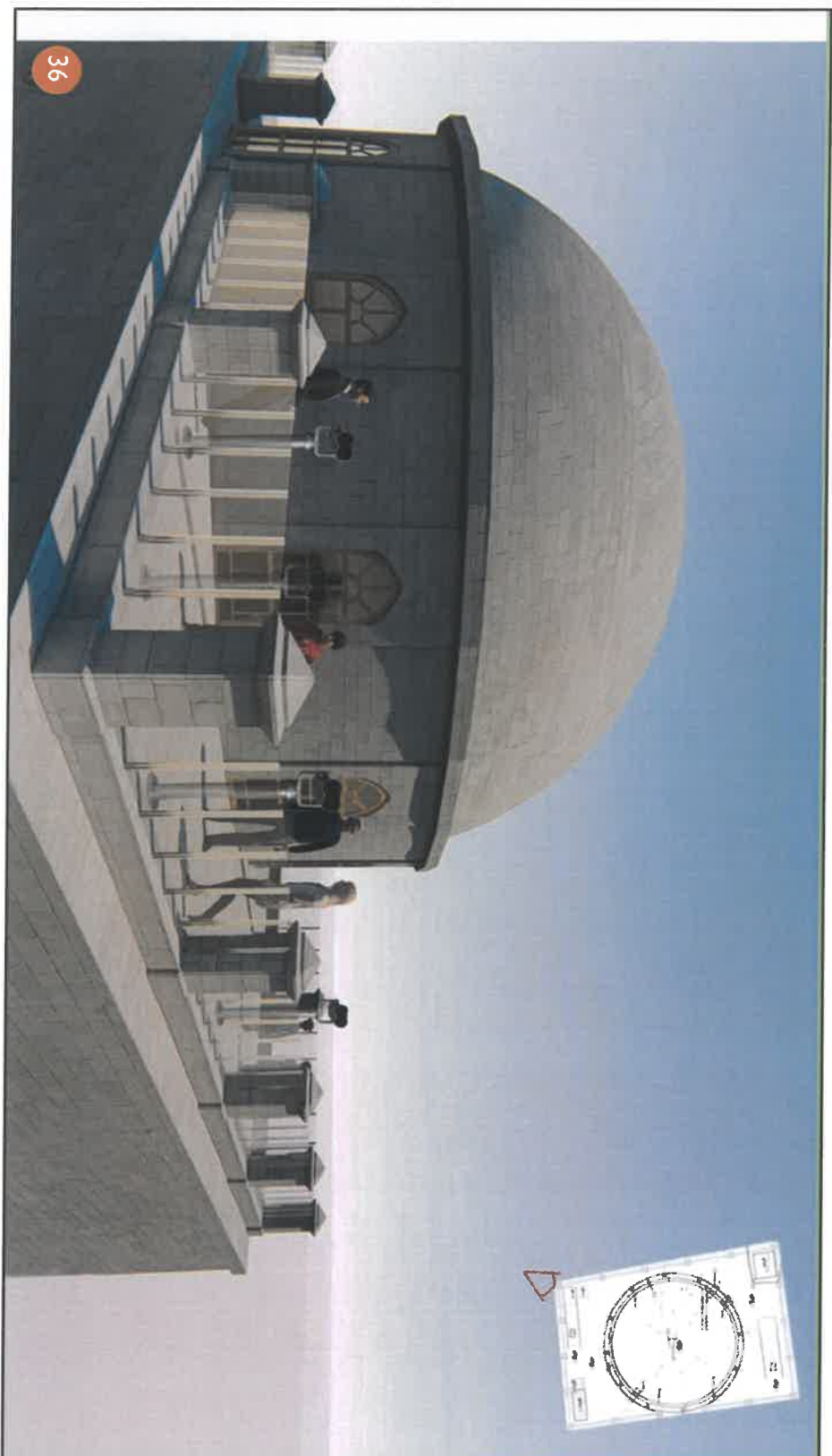
35

PRUS ARCHITECTS



מהות המיזם ומרכיביו  
קהלים ומהלך הביקור

תקציר  
מידע כללי  
מרחב תשורת ומורשת  
אודות המיזם

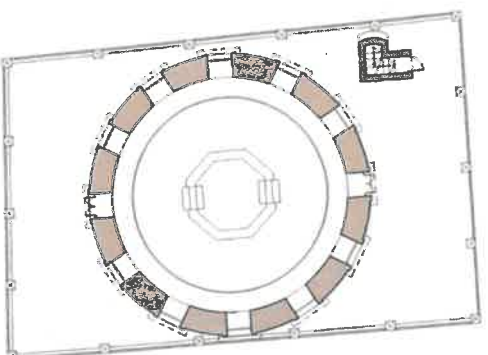


36

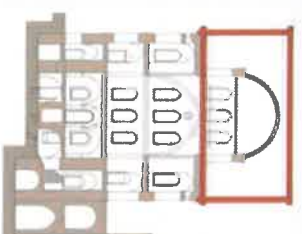
## 5. מהות המזים ומרכיביו

### הגיפה

המבט הפנורמי סביב והמבט הכולל על חור הבית ורחבת הכותל המערבי מאפשרים פריסה של סיפוחת של חוץ ומקומותיה הקדושים. נקודת המוצא היא בית הכנסת שעל גגו אנו עומדים. מקדש מעט המופה אל מושא במיהתו. כאן יחובר יחד החץ האנכי של האתר, מימי בית ראשון, עם החץ האופקי של המבט - יושלים הסובבת את מקום המקדש. הותצפת תאפשר אמצעי התכנון חזיון ין של הקיים וכן של מה שהיה לאורך המקופות.

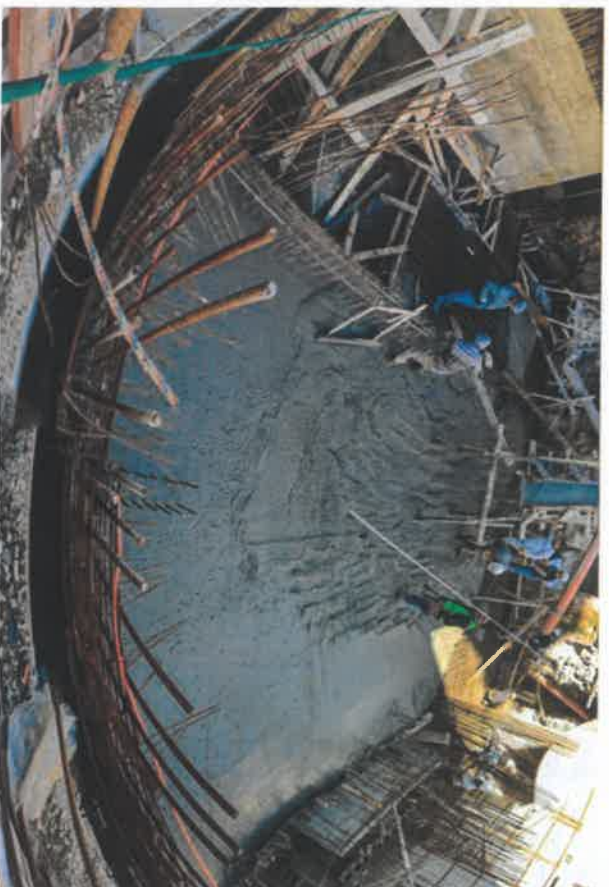


37



תקציר  
מידע בללי  
מרחב תיירות ומורשת  
אודות המדים  
מהות המזים ומרכיביו  
קהלים ומתלן הביקור

## 5.מהות המיזם ומרכיביו



הוידוע חזרה וייעשה דרך מערכת שטייה של גרמי מדרגות אל חדר המבוא וממנו החוצה אל רחוב הקראים. מכאן יזמון המבקר להמשיך בסיווג לאתרים הסמוכים, זאת על בסיס התקופות אליהן נחשף בביקור בתפארת ישראל. הוא יוכל לבקר בבית הנכסות הקראי הצמוד, בבית הנכסות החורבה אשר הוא כעין "בית נכסות תאום" לתפארת ישראל וכן בשכבת העתיקות של הפרחור ההודו-איטלי מפי הבית השישי, העשירי שיקום ויודוש משמעותי של התצוגה. המבקר יוכל לדרג לקונות הארכיאולוגיה, לעשות שימוש בחדר השירותים ולצאת מהמרחם במפעל רחוב תפארת ישראל.

תקציר

מידע בללי

מרחב תרבות ומורשת

אודות המרכז

מהות המיזם ומרכיביו

קהלים ומתלך הביקור

ארכיון הקהילה

המצגים התרבותיים

תכנית עסקית

לוח זמנים ואמון תקציבי

סיכום ומדדי הערכה

## 6. קהלים ומהלך הביקור

### 6.1 קהלים בעלי עניין:

המאמץ נבא לתכנת ולמשובות קהילתית והצבור החב תן בשלב הקמה ותן בשלב התפעול, לרבות באמצעות תירות וחינוך.



קהלי היעד לביקור בארץ –

תירות נכנסת:

בודים FIT

קבוצות חינוכיות [מלית, מסע, סטודנטים]

משפחות יהודיות

משלחות

תירות פנים:

תלמידים

צבא וכוחות ביטחון

גמלאים

בודים FIT

משפחות

מורי ירך

### 6.2 קהילות קהל

מרכז המבקרים יוכל לראות סיוורים לקבוצות מאותגרות וגם לבודים (למשל אורחים במלון). (משך הביקור - כשעה, ומתאפשר עם שתי קבוצות במקביל) לכל הוצעה כ-20 איש.

קיימות המבקרים השנתית: כ-60,000 - מבקרים.

תקציר

מידע כללי

מרחב תירות ומורשת

אודות המרכז

מהות המסע ומרכיביו

קהלים ומהלך הביקור



## נספח ב'

### פרטי המציעה

1. שם החברה/ המציע: \_\_\_\_\_ מס' ח.פ. / ע.מ. \_\_\_\_\_
2. איש קשר \_\_\_\_\_ טלפון: \_\_\_\_\_ טלפון נייד: \_\_\_\_\_
3. דואר אלקטרוני: \_\_\_\_\_
4. כתובת: \_\_\_\_\_

### המלצות

המציע יפרט בטבלה הבאה המלצות וניסיון: (לפחות 5 פרויקטים) מתוכם 3 פרויקטים בהיקף של למעלה מ 1 מלשי"ח

שם הלקוח	תיאור העבודה + היקף ביצוע	המועד לביצוע העבודה	האם האתר פעיל	שם הממליץ	מייל וטלפון נייד



מרכזיה: 02-6265900  
אתרים: 02-6265922  
פקס: 02-6265920

בית רוטשילד  
כיכר בתי מחסה  
הרובע היהודי, ירושלים  
ת.ד. 14012 מיקוד 91140

החברה לשיקום ולפיתוח  
הרובע היהודי  
בעיר העתיקה  
בירושלים בע"מ



ניסיון בעבודה מול משרדי ממשלה / חברות ממשלתיות / גופים ציבוריים : כן/לא :

פירוט :

---

---

---

---

---

---

---

---



## נספח ג'

### פירוט גורמי ביצוע והפקה מטעם המציע

פירוט גורמי הביצוע וההפקה כולל בימאי, תסריטאי, קריאייטיב, יועץ תוכן, יועץ אודיו וידיאו.

<u>ניסיון קודם</u>	<u>טלפון</u>	<u>שם מלא</u>	
			בימאי
			תסריטאי
			קריאייטיב
			יועץ תוכן
			יועץ אודיו וידיאו
			יועץ מדעי

מרכזיה: 02-6265900  
אתרים: 02-6265922  
פקס: 02-6265920

בית רוטשילד  
כיכר בתי מחסה  
הרובע היהודי, ירושלים  
ת.ד. 14012 מיקוד 91140

החברה לשיקום ולפיתוח  
הרובע היהודי  
בעיר העתיקה  
בירושלים בע"מ



## נספח ד'

# מפרטים והנחיות כלליות – יועץ מולטימדיה

**הנדון: אפיון מולטימדיה למרכז המבקרים- קווים מנחים לציוד המוצע /אופן התקנה**

1. להלן ההנחיות המינימום לציוד/אופן התקנה המאושר ע"י המזמין.

\*\* מודגש: אין בהנחיות אלו לגרוע או להסיר מהמציע את האחריות הכוללת (במסגרת "תכנון ביצוע"/ turnkey project) לפעילות תקינה ואיכותית של מרכז המבקרים, על המציע לכלול את כל הדרוש להקמת מערך המולטימדיה ע"פ "הקונספט" אשר יאושר ע"י המזמין

תאור	פרמטר מינימום 1	פרמטר מינימום 2	פרמטר מינימום 3	יצרנים מאושרים	הערות
מקרנים	6000 אנסי או יותר תלוי בעוצמת האור הכללית של החלל	טכנולוגית לייזר 20,000, שעות מנורה	רזולוציה מינימאלית : 1920x1080	Epson Sony Nec Barco Christie	
מסכי - LCD video wall	450 ניטס	2.3 מ"מ מקסימום חפיפה	רזולוציה : 1920x1080	LG SAMSUNG SONY NEC	
ליבת מערכת וידיאו מאפינג				Stumpfl AV WATCHOU T	
ליבת מערכת SHOW CONTROL				Stumpfl AV Medialon	אם ידרש
מערכת בקרה	קיפד לכל מיצג	IPAD/אלחוטי לכל קומה		Crestron QSC	כולל כל הרכבים הנדרשים לשליטה וניטור של כל אמצעי התצוגה + יח' לשליטה ובקרה מרחוק
נגנים			רזולוציה : 1920x1080	BrightSign	שליטה ע"י הבקרה
רמקולים	תיבה מעץ	תלייה/עיגון ע"י מתקנים מקורים/ גליל בלבד		JBL BOSE EV	כולל סאבים ביחס 4.1(על כל 4 רמקולים סאב)
מגברי הספק	ערוץ בודד לכל רמקול	הספק יציאת המגבר יהיה		CROWN EV	

	POWERSO FT Lab.gruppe n		1.4 מעוצמת הרמקול AES			
		חיווט ע"י מקצוען	1 U רווח בין מכשיר למכשיר	35 % מקום שמור לתוספות עתידיות	מסד ציוד ראשי	9
<p>יותקן בסמוך/צמוד לארון המסד</p> <p>המזמין מספק הזנת חשמל(פוקט/לוס ט קלמרה ) אחרי פחת – בלבד</p> <p>בהתאם להנחיות קבלן המולטימדיה, אשר יקח 35% ספר</p> <p>הארון + מערך החשמל ע"פ "חוקי החשמל בישראל" + אספקת אישור מהנדס</p>	רכבים אירופאים בלבד  ABB SIMENES ש"ע		מקום שמור לרכבי DIN אשר יהיו מתצורת מערכת הבקרה בלבד (דימר/ ממסר מנוע/ יח' (ON/OFF 35 % ספר לכל הנ"ל	יציאה + ממ"ט נפרד לכל שקע	ארון חשמל למערכת מולטימדיה	1 0
	Neutrik kramer				מחברים	1 1
	Belden eurocable gepco klotz evolution canare			בתוך צינורות	כבילה וחיווט	1 2
	KRAMER Crestron AMX EXTRON		במידה וידרש TX-RX	מרחק מקסימאלי 10 מטר	העברת אות HDMI	1 3
			גופים אשר נשלטים ע"י DMX:  קו DMX נפרד לכל פנס	גופים מדומרים (ליבון) :  ע"י יח' DINדימר	שליטה על תאורת מייצגים /אווירה	1 4

			(פיצול ע"י ספליטרים ע"פ הצורך) + ממסר הדלקה /וכיבוי כללי (לכל הגופים) אשר ישלט ע"י מערכת הבקרה (למנוע מצב שהגופים דולקים כל הזמן)  ** גופים שקטים בלבד - עוצמת רעש העבודה של כל גוף לא תעבור 35dbA	מתצורת מערכת הבקרה המוצעת (לצורך תאימות) שיותקנו בארון חשמל מולטימדיה		
--	--	--	--	---	--	--

2. קבלן המשנה לביצוע אספקת , התקנת , ותחזוקת ציוד המולטימדיה חייב לעמוד בתנאים הבאים(תנאי התכנון):

- קבלן המשנה של המציעה לביצוע מערכת המולטימדיה בפרויקט תהיה חברת אינטגרציה המתמחה בביצוע של אספקה והתקנה של מערכות מולטימדיה בפרויקטים מוזיאליים/ מרכזי מבקרים/ אטרקציות תיירותיות .
- לחברת האינטגרציה של מערכות המולטימדיה יהיה ניסיון בביצוע לפחות 8 פרויקטים מוזיאליים/ מרכזי מבקרים/ אטרקציות תיירותיות שהסתיימו בארבע שנים אחרונות
- לחברת האינטגרציה יהיו לפחות 4 פרויקטים מוזיאליים / מרכזי מבקרים/ אטרקציות תיירותיות בהיקף כספי של 500.000 ₪ לא כולל מע"מ לכל פרויקט , אשר הסתיימו במהלך ארבע השנים האחרונות
- לחברת האינטגרציה יהיו לפחות חמישה חוזי שרות פעילים(שנתיים) מול לקוחות בתחום המוזיאליים / מרכזי מבקרים/ אטרקציות תיירותיות
- בחברת האינטגרציה יהיה CTO העובד בחברה באופן קבוע לפחות חמש שנים.

Mail: [Harelt@Hotmail.com](mailto:Harelt@Hotmail.com)

Mobile: +972-544647574, Tel\Fax: +97277-4250623

Address: Marsel Yanko 6, Ne'ot Afeka Tel Aviv

○ בחברה האינטגרציה יהיו לפחות שני תכנתים מוסמכים של מערכות בקרה בעלי זותק של לפחות 4 שנים המועסקים בחברה באופן קבוע. כל תכנת ביצע לפחות חמישה פרויקטים מוזיאליים / מרכזי מבקרים/ אטרקציות תיירותיות

○ בחברה קיימת מעבדת שרות הכוללת מוקד שירות טלפוני אשר פועל בין 8.00-16.00

○ כל קבלן משנה יוגש לאישור של המזמינה ויועץ המולטימדיה של הפרויקט

3. הקבלן יגיש לעיון ואישור המזמין בשלב התכנון המופרט (לא בהגשה):

3.1 קבצי אוטו קד עם מיקומי הציוד בקנה מידה

3.2 תרשימים חד קווים מפורטים

3.3 כתב כמויות באקסל עם דגמי הציוד ומחירים + עלויות ההתקנה(ע"מ שנוכל לבצע תוספות/הפחתות)

בכבוד רב  
הראל טביבי

## נספח א' - אחריות, שירות ותחזוקה מערכת מולטימדיה

אחריות : 3- שנים מגמר ההתקנה = אישור מסירה מטעם המזמין ונציגיו – כלול במחיר ההקמה

המציע יתקן על חשבונו כל תקלה או פגם במערכת, לרבות החלפת חלקים לחלפים מתכלים, שיתרחשו בתוך 36 החודשים הראשונים ממועד "גמר העבודה" = "תקופת האחריות", הספק יתקן את התקלה באתר המזמינה או יחליף את הציוד בו נתגלה הליקוי, ויוודא פעולתו התקינה בהתאם למפרט.

1 תיקון הפגמים יבוצע בשטח המזמין ובעבודה רצופה עד לסיום התיקונים.

2 הספק יפעיל הפעלת מוקד שירות ומעבדת תיקונים, בימים א' ה', בין השעות 7:55 עד 15:55 לצורך מתן – מענה לכל תקלה, סיוע וייעוץ טלפוני מטכנאי הבקיא במערכת והזמנת שירות שהסכם זה חל עליה וכן שירותי סיוע מרחוק בהפעלת הציוד, כאמור בהסכם זה.

3 הודעה טלפונית למשרדי המציע או למוקד השרות שלו, תחשב כהודעה על תקלה.

4 הספק מתחייב לאחזקת מלאי חלפים מספק ואספקת חלפים חדשים ומקוריים של היצרן והתקנתם, במקום חלפים שנמצאו פגומים בלויים או שהתכלו.

5 כתקלה קריטית, תחשב כל תקלה שבה מושבתת כליל או חלקית המערכת. במקרה שכזה המציע יתקן/יחליף חלקים מקולקלים וישמיש את המערכת בתוך 2-3 שעות מקבלת הודעת המזמין על התקלה. (בכל שעה משעות היממה) **לא כולל שבתות וחגים**.

6 תקלה רגילה תחשב תקלה אשר אינו משביתה את פעולת כלל המערכת ואשר מאפשרת הפעלת המערכת ברמה זהה לזו שהייתה במועד מסירת המערכת. במקרה שכזה, המציע יתקן/יחליף חלקים מקולקלים וישמיש את המערכת בתוך 22 שעות מקבלת הודעת המזמין על התקלה.

7 מוסכם כי במקרה של חילוקי דעות על סיבת תקלה או פגם במערכת יקבע היועץ למכרז זה אם התיקון הינו במסגרת אחריות המציע.

8 הספק מתחייב לספק למזמינה, דוח ביצוע מפורט, על ידי הטכנאי מטעם הספק, עם סיום הטיפול. מתן דוח מרכז, המפרט את כל הקריאות, ממצאי הבדיקה ואופן הטיפול, בתום שנה ולפי בקשת המזמין.

9 פריט שיוחלף יעבור לבעלות הספק והפריט המחליף יעבור לבעלות המזמינה

10 המציע ינהל יומן תחזוקה בתקופת האחריות. היומן ימצא ברשות נציגי המזמין וירשמו בו כל תקלה, אירוע, עדכון גרסאות תוכנה, טיפול והחלפת חלקים אשר יעשו במערכות. הרישום יערך ע"י נציג המציע ויאושר ע"י נציג המזמין.

11 יומן זה ישמש כבסיס לביקורת הסופית בתום תקופת האחריות.

12 לאחר הפעלת המערכת, המציע יבצע ביקורות, תחזוקה שוטפת, עדכוני גרסאות תוכנה וטיפול ותחזוקה



מונעת. כמו כן יבצע תיקונים ופעולות נדרשות, להבטחת פעולתה התקינה של המערכת, לרבות החלפת - חלקים בלויים ובלתי תקינים. כל זאת לפחות פעמיים בשנה, במרווח של 3 חודשים בין ביקורת לביקורת לכל היותר. הביקורת והטיפול יבוצעו על פי הנחיות יצרני הציוד, תוך תאום מוקדם עם המזמין.

13 הביקורות יכללו טיפול מלא של תחזוקה מונעת בכל מרכיבי המערכת לרבות בדיקת סידורי ההתקנה, החלפת חלקים לפי הצורך, תיקון, מדידה, כיול, ניקוי, ניסוי, בדיקת הכבלים והצנרת.

14 הביקורות יכללו טיפול מלא של תחזוקה מונעת בכל מרכיבי המערכת לרבות בדיקת סידורי ההתקנה, החלפת חלקים לפי הצורך, תיקון, מדידה, כיול, ניקוי, ניסוי, בדיקת הכבלים והצנרת.

15 הביקורת והטיפול יבוצעו במהימנות גבוהה, ע"י טכנאים המכירים היטב את המיתקן ומרכיבי המערכת.

16 אחריות המציע כוללת החלפה באתר המזמין של חלקים פגומים או תקולים, השרות יעשה המציע שימוש אך ורק בחלפים מקוריים של יצרן המערכת.

17 באם במהלך שני מועדי ביקורת שגרתית וטיפול מונע יתגלו פגמים, תקלות או תפקוד בלתי אמין של המערכת, אשר יצריכו הזמנת טכנאי פעמיים לתיקון אותן (תקלה חוזרת), יבצע טיפול מונע מלא וזאת בתוך 22 שעות לכל היותר ממועד הביקור השני של הטכנאי.

18 על כל פעולה במערכות, (תיקון, טיפול או אחזקה מונעת) יימסר דו"ח מפורט בכתב למזמין. הדו"ח יכלול את כל פרטי העבודה שבוצעה, החלקים בהם נעשה שימוש ועבודות אשר נשארו להשלמה.

19 הדו"ח יוגש למזמין ב 2 עותקים לפחות, מהם אחד יישאר בידי המזמין במתקן עצמו ואילו הנוטר יוחזר - לספק כשהוא חתום ע"י נציג המזמין.

20 הספק יעמיד לרשות המזמינה כל עלון, חוזר או מידעון שיפורסם על ידיו, מעת לעת, לגבי הציוד, בין בדפוס ובין במדיה אלקטרונית.

21 הספק יעמיד לרשות המזמין תיעוד מעודכן של הוראות הפעלה ותחזוקה סבירות של המערכת. למען הסר ספק, המזמינה רשאית שלא לאשר מסמך המכיל הוראות שאינן מאפשרות שימוש סביר במערכת

#### קריאת שרות יומית:

א. אופציונאלי לשיקול המזמין (בנוסף לאחריות ו/או במקום חוזה שרות שנתי בסוף השנה ה-3)  
ב. הקבלן מתחייב לספק טכנאי לאתר המזמינה לצורך כל פעולות התחזוקה ע"פ סעיפים 0-21 לעיל (לא כולל חלקי חילוף שמחירים יקבע ע"פ מחירון היצרנים)

ג. הקבלן מתחייב לספק טכנאי לצורך עדכוני תוכנה/חומרה/הכנסת תכנים בכל היקף אשר ידרש ע"י המזמין ובהתראה של 48 שעות

ד. זמן הגעה לתקלה קריטית (ע"פ סעיף 5) תוך 5 שעות מקבלת הודעת המזמין על התקלה. (בכל שעה משעות היממה)

ה. מחיר מוסכם מראש ל"קריאת שרות יומי" לא יעבור את 1800 ₪ ליום עבודה של 8 שעות

